



„Europejski Fundusz Rolny na rzecz Rozwoju Obszarów Wiejskich: Europa inwestująca w obszary wiejskie”.
Materiał opracowany przez Kujawsko-Pomorski Ośrodek Doradztwa Rolniczego w Minikowie.
Instytucja Zarządzająca PROW 2014-2020 – Minister Rolnictwa i Rozwoju Wsi.
Materiał współfinansowany ze środków Unii Europejskiej w ramach Krajowej Sieci Obszarów Wiejskich
Programu Rozwoju Obszarów Wiejskich na lata 2014-2020.

Raport końcowy LPW Powiatu Sępoleńskiego Załącznik nr 5.

Charakterystyka regionu (powiat sępoleński)

Opracowanie dr Tadeusz Sobczyński, KPODR Minikowo

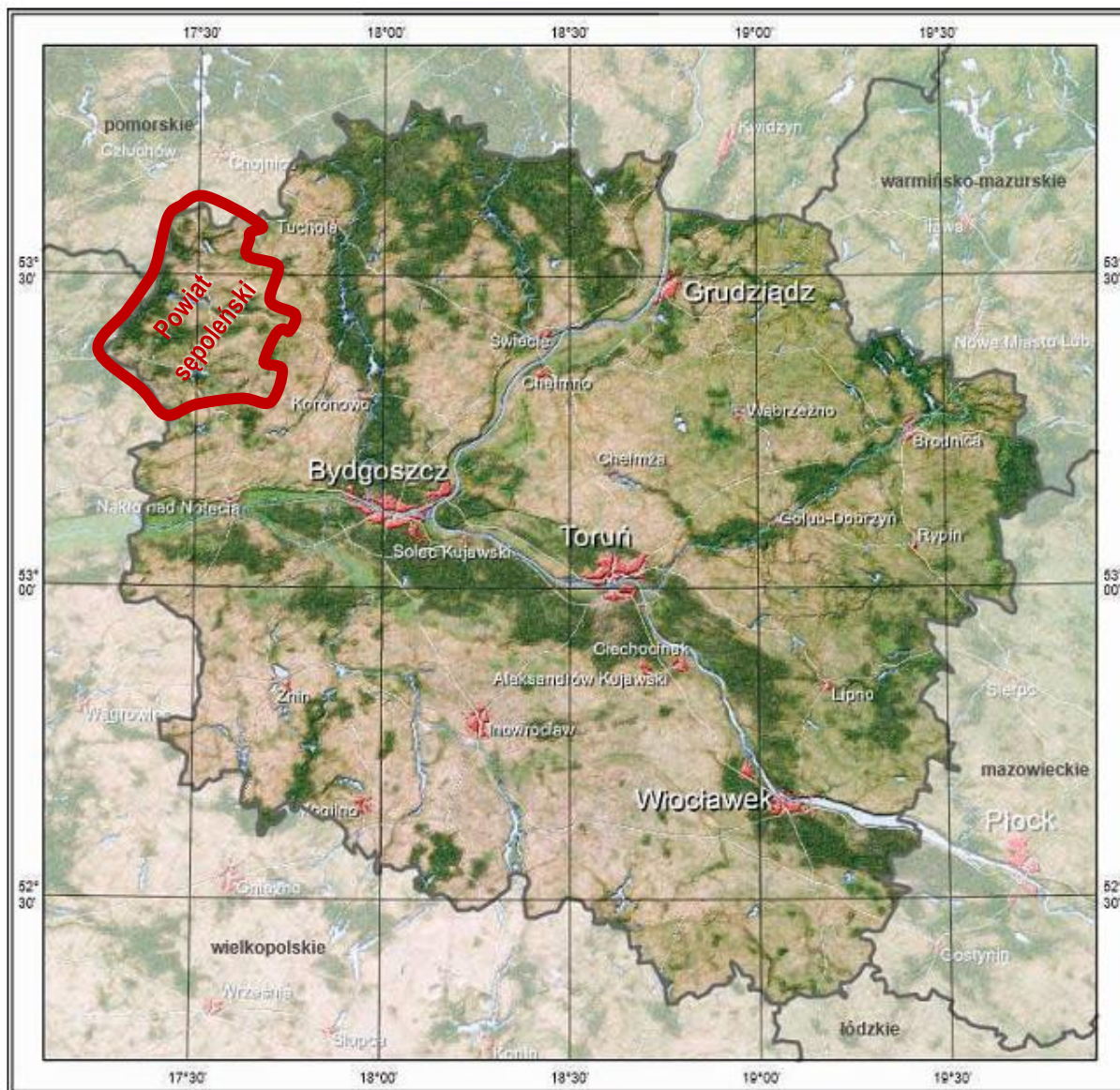
Spis treści

Charakterystyka regionu	1
1) lokalizacja – województwo, powiat, gminy (podać liczbę gmin);.....	1
2) informacje o przynależności do zlewni rzeki i zasobach wodnych terenu;.....	7
3) ogólny opis obszaru, udział lasów, obszarów przyrodniczo chronionych (parki narodowe, krajobrazowe, natura 2000);.....	10
4) jaki procent stanowi rolnictwo, jaki inne dziedziny gospodarki;.....	16
5) charakterystyka rolnictwa (produkcja zwierzęca, produkcja roślinna);.....	18
6) wskazanie głównych upraw na terenie powiatu z podziałem na gminy;.....	25
7) warunki glebowe (rodzaj gleby, klasa gleby);.....	26

Charakterystyka regionu

1) lokalizacja – województwo, powiat, gminy (podać liczbę gmin);

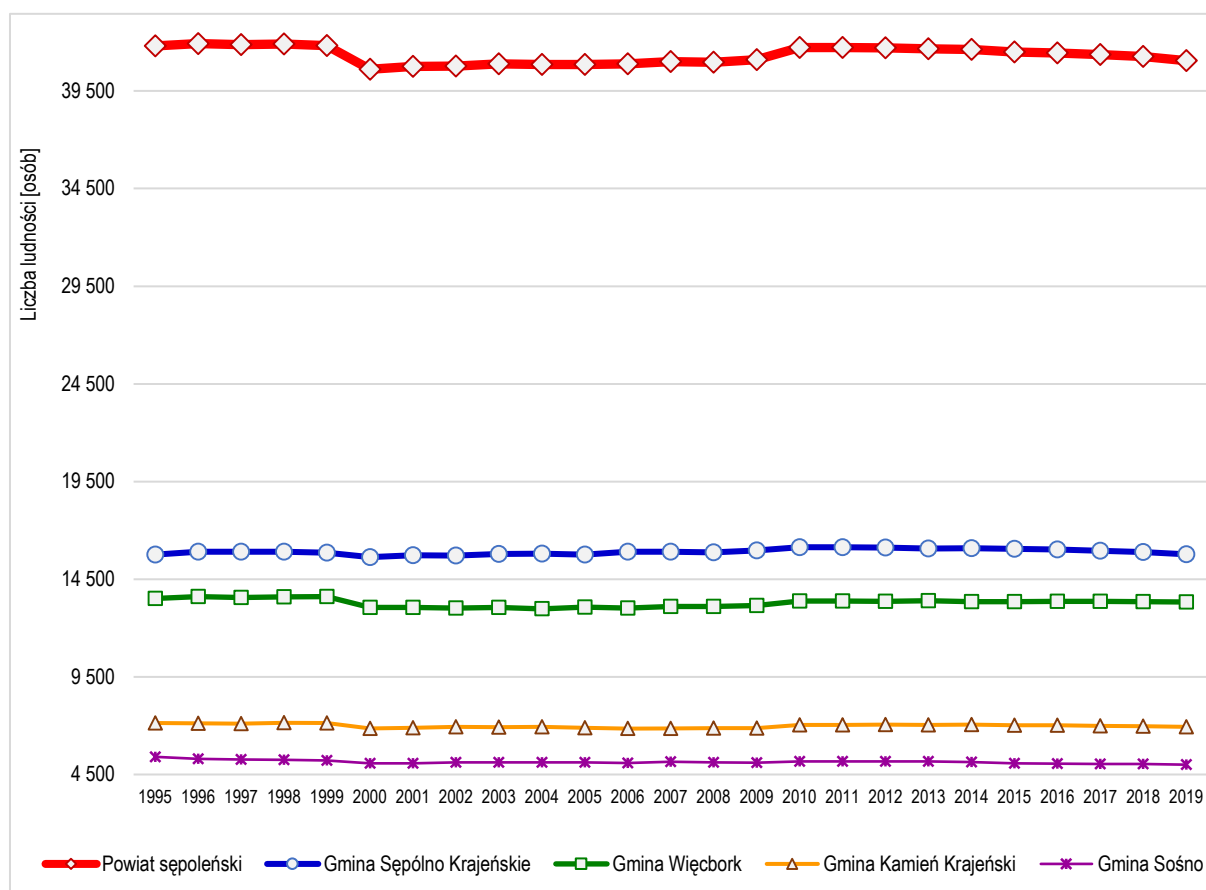
Powiat sępoleński, posiadający kilkudziesięcioletnie tradycje, utworzony został ponownie 1 stycznia 1999 r. na mocy ustawy z dnia 24 lipca 1998 r. o prowadzeniu zasadniczego, trójstopniowego podziału terytorialnego państwa (Dz. U. nr 96, poz. 603). Siedzibą powiatu jest Sępólno Krajeńskie. Powiat składa się z 4 gmin, w tym 3 miejsko-wiejskich: Kamień Krajeński, Sępólno Krajeńskie i Więcbork oraz wiejskiej: Sośno. Powiat położony jest w północno-zachodniej części województwa kujawsko-pomorskiego. Najdalej na zachód położony punkt gminy Więcbork jest zarazem najdalej wysuniętym punktem województwa (rys. 1).



Rys. 1. Mapa województwa kujawsko-pomorskiego z zaznaczoną lokalizacją powiatu sępoleńskiego
Źródło: Zaznaczenie własne z wykorzystaniem: [https:// atlas.kujawsko-pomorskie.pl](https://atlas.kujawsko-pomorskie.pl).

Powiat zajmuje powierzchnię 791 km² i jest zamieszkiwany przez 41-42 tys. osób. Liczba mieszkańców w ostatnim ćwierćwieczu praktycznie nie zmienia się. Dwie gminy wyraźnie większe (Sępólno Krajeńskie i Więcbork) charakteryzują się ponad dwukrotnie większą liczbą ludności od dwóch gmin mniejszych (Kamień Krajeński i Sośno) (**rys. 2**). 42,5% mieszkańców powiatu zamieszkuje miasta. Pod względem zajmowanej powierzchni lokuje się na 11, a pod względem liczby mieszkańców - na 21 miejscu wśród 23 powiatów województwa (na 17 wśród 19 powiatów ziemskich).

Rys. 2. Zmiany liczby mieszkańców powiatu sępoleńskiego w latach 1995-2019 (stan na 30.06.)



Źródło: Obliczenia własne na podstawie GUS BDL <https://bdl.stat.gov.pl/BDL/dane/podgrup/tablica>.

Gminy tworzące powiat charakteryzują się wieloma podobieństwami w zakresie cech opisujących stan rozwoju społeczno-gospodarczego. Silnym czynnikiem jednoczącym społeczność powiatu jest jej przynależność do regionu historycznego i kulturowego Krajny, w którego wschodniej części leży powiat. Wewnętrzne powiązania funkcjonalno-przestrzenne umacnianie są także przez fakt położenia od ponad 50 lat, wszystkich gmin obecnego powiatu w ramach tej samej jednostki podziału terytorialnego.

Powiat sępoleński graniczy z 7 powiatami położonymi w granicach 3 województw, w tym z 12 gminami:

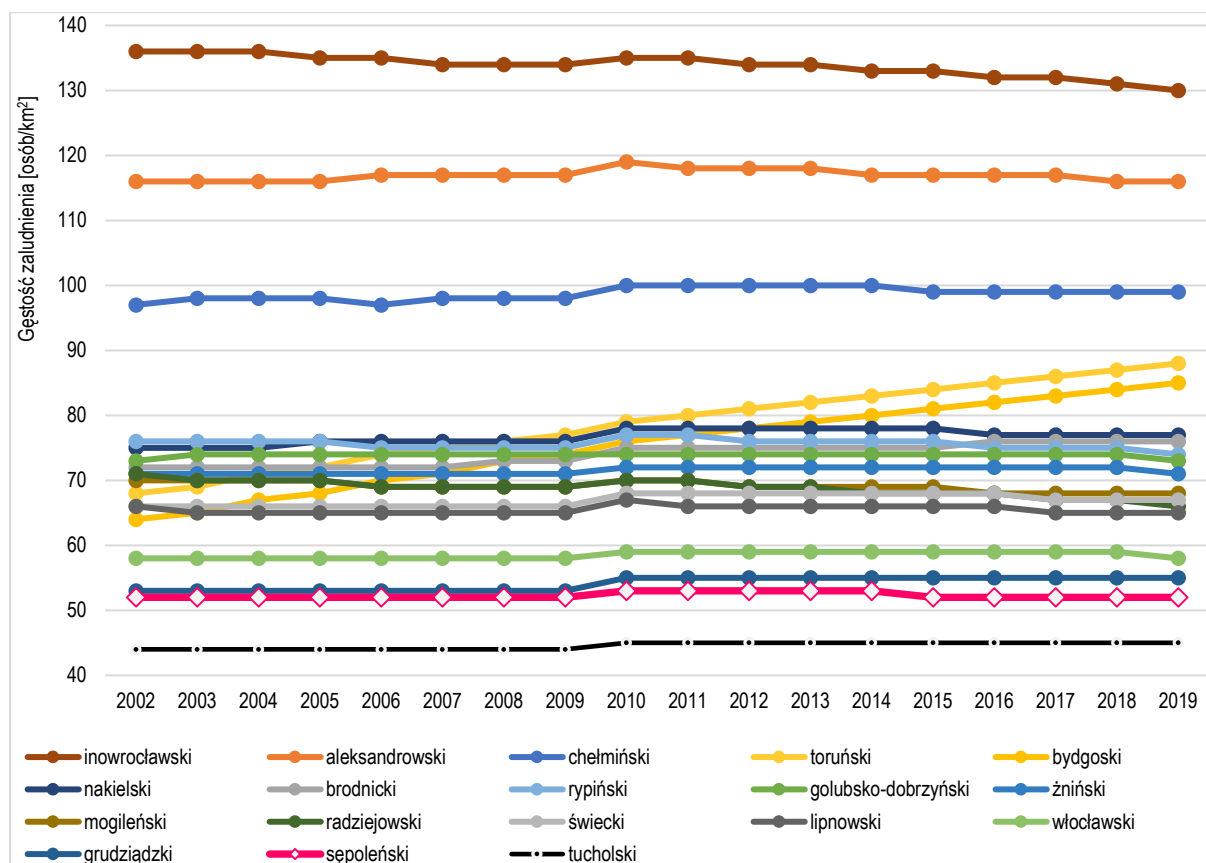
- a) w województwie kujawsko-pomorskim:
 - z powiatem bydgoskim (w ramach powiatu z gminami: Koronowo i Sicienko)
 - z powiatem nakielskim (w ramach powiatu z gminą Mrocza)
 - z powiatem tucholskim (w ramach powiatu z gminami: Gostycyn i Kęsowo)
- b) w województwie pomorskim:
 - z powiatem chojnickim (w ramach powiatu z gminą Chojnice)
 - z powiatem człuchowskim (w ramach powiatu z gminami: Debrzno i Człuchów)
- c) w województwie wielkopolskim:
 - z powiatem pilskim (w ramach powiatu z gminą Łobżenica)
 - z powiatem złotowskim (w ramach powiatu z gminami: Lipka, Zakrzewo i Złotów).

Wszystkie powiaty, z którymi graniczy powiat sępoleński są większe zarówno pod względem zajmowanej powierzchni, jak i liczby mieszkańców. Także wszystkie siedziby tych powiatów liczą więcej mieszkańców, niż Sępólno Krajeńskie.

Powierzchnia powiatu stanowi 4,4% ogólnej powierzchni województwa kujawsko-pomorskiego, a ludność - 1,98%. Na tle 19 powiatów ziemskich, ludność powiatu stanowi 3,21%. Wśród 379 polskich powiatów, powiat sępoleński należy do najmniejszych pod względem liczby mieszkańców (zajmuje 347 pozycję), natomiast pod względem zajmowanej powierzchni lokuje się w połowie stawki powiatów.

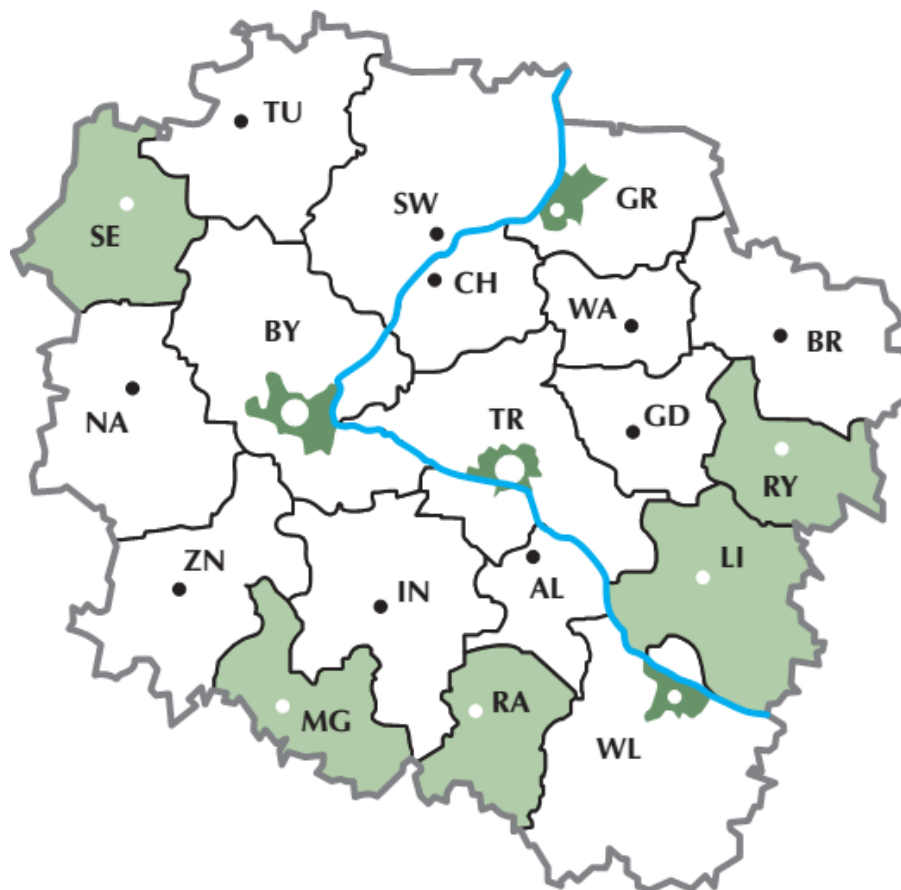
Spośród 4 gmin powiatu, zarówno pod względem liczby mieszkańców, jak i powierzchni, wyróżniają się 2 gminy: Sępólno Krajeńskie, koncentrujące 39% ogółu mieszkańców i zajmujące 29% powierzchni powiatu oraz Więcbork, skupiający 32% mieszkańców i zajmujący 30% powierzchni ogólnej. Siedziby tych gmin stanowią również główne ośrodki obsługi mieszkańców i działalności gospodarczych.

Cechą charakterystyczną powiatu są bardzo niskie wskaźniki gęstości zaludnienia – sytuują one gminy powiatu wśród obszarów o najniższym zaludnieniu w województwie. Jest to uwarunkowanie, które wpływa niekorzystnie na możliwości rozwoju gmin, w tym także realizacji części zadań własnych, co przekłada się na trudniejsze warunki zapewnienia wysokiej jakości życia mieszkańców (rys. 3).



Rys. 3. Zmiany gęstości zaludnienia w powiatach ziemskich województwa kujawsko-pomorskiego w latach 2002-2019
Źródło: Obliczenia własne na podstawie GUS BDL
<https://bdl.stat.gov.pl/BDL/dane/podgrup/tablica>.

Do tego dochodzą problemy z wyludnianiem się wsi w powiecie sępoleńskim (rys. 4).



Powiaty: SE – sępoleński, TU - tucholski, SW – świecki, GR – grudziądzki, NA – nakielski, BY – bydgoski, CH – chełmiński, WA – wąbrzeski, BR – brodnicki, TR – toruński, GD – golubsko-dobrzyński, RY – rypiński, ZN – zniński, IN – inowrocławski, AL. – aleksandrowski, LI – lipnowski, MG – mogileński, RA – radziejowski, WL - włocławski

Rys. 4. Powiaty województwa kujawsko-pomorskiego wyróżniające się zmniejszeniem liczby mieszkańców wsi w latach 2006-2016 **Źródło:** *Diagnoza sytuacji społeczno-gospodarczej rolnictwa, obszarów wiejskich i przetwórstwa województwa kujawsko-pomorskiego*. KPODR, Minikowo-Bydgoszcz 2017-2019.

W strukturze użytkowania gruntów na terenie powiatu dominują użytki rolne zajmujące 65% ogólnej powierzchni powiatu (grunty orne stanowią prawie 57% ogólnej powierzchni, łąki i pastwiska 8,5%). Lasy i grunty leśne zajmują 24,2%, a pozostałe grunty (grunty zabudowane, pod wodami, pod drogami, itp.) - 10,4% powierzchni ogólnej (**tab. 1, tab. 2, rys. 5**).

Tab. 1. Udział gmin w powierzchni gruntów ogółem w gospodarstwach rolniczych powiatu sępoleńskiego

Jednostka terytorialna (gmina)	Grunty ogółem	W tym:		
		użytki rolne ogółem	las i grunty leśne	pozostałe grunty
Kamień Krajeński [%]	21,28	21,76	20,81	14,42
Sępólno Krajeńskie [%]	26,11	25,45	30,00	33,67
Sośno [%]	25,21	26,04	14,50	18,95
Więcbork [%]	27,40	26,75	34,69	32,96
Powiat sępoleński [%]	100,00	100,00	100,00	100,00

Źródło: Obliczenia własne na podstawie GUS.

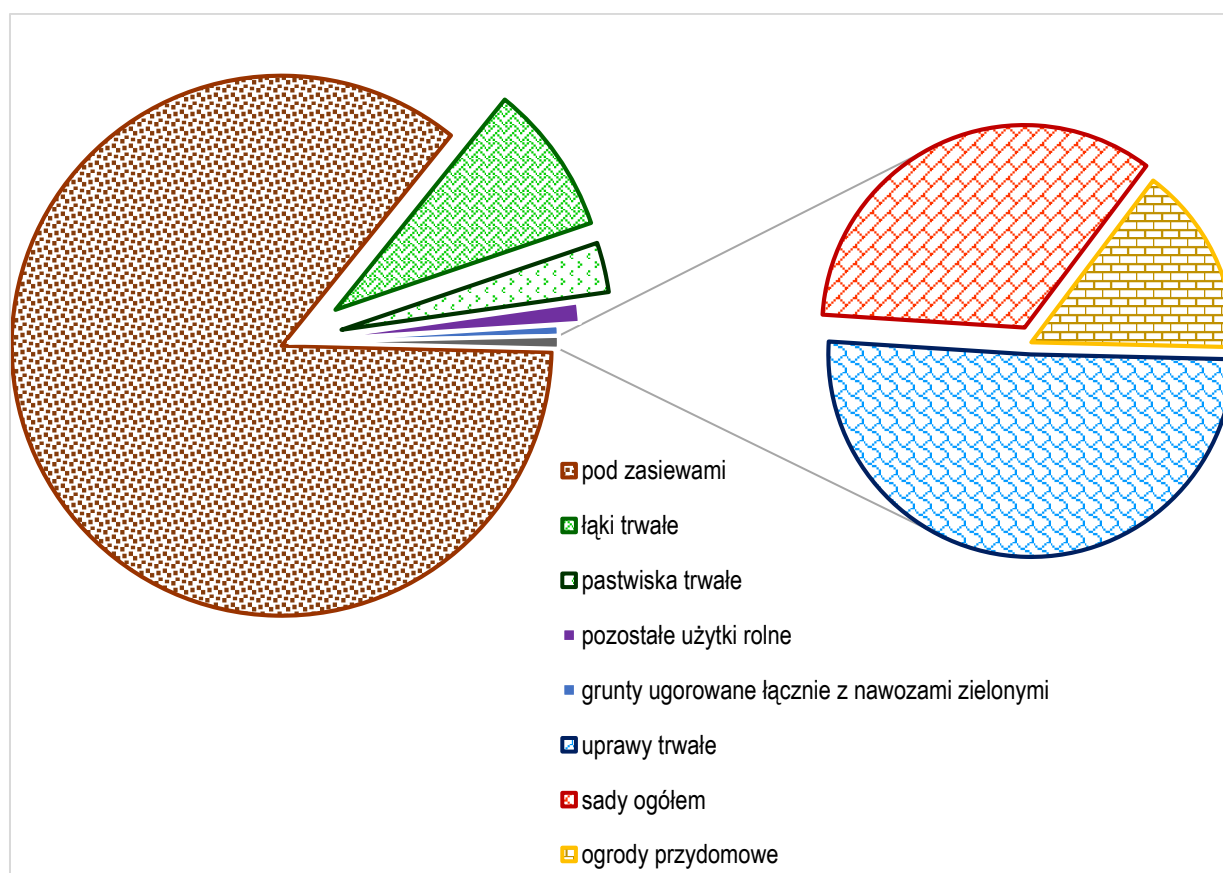
Udział trzech gmin w powierzchni użytków rolnych jest zbliżony (25-27%), nieznacznie mniejszy jest udział gminy Kamień Krajeński (22%). Największy udział w powierzchni upraw trwałych oraz trwałych użytków zielonych (łąk i pastwisk) mają w powiecie gminy Sępólno Krajeńskie i Więcbork (**tab. 1, tab. 2**).

Tab. 2. Udział gmin w powierzchni użytków rolnych w gospodarstwach rolniczych powiatu sępoleńskiego

Jedn. terytorialna (gmina)	Użytki rolne ogółem	Użytki rolne w dobrej kulturze	Pod zasiewami	Grunty ugorowane łącznie z nawozami zielonymi	Uprawy trwałe	Sady ogółem	Ogrody przydomowe	Łąki trwałe	Pastwiska trwałe	Pozostałe użytki rolne
Kamień Krajeński	21,76	21,87	22,88	19,18	12,90	19,03	44,93	12,57	21,70	13,16
Sępólno Krajeńskie	25,45	25,21	24,41	24,52	32,43	18,79	14,53	32,41	26,19	44,82
Sośno	26,04	26,18	27,37	26,71	24,72	34,66	16,37	17,67	17,96	15,19
Więcbork	26,75	26,75	25,34	29,59	29,95	27,52	24,17	37,35	34,15	26,83
Pow. Sępoleński [%]	100,00	100,00	100,00	100,00	100,00	100,00	100,00	100,00	100,00	100,00

Źródło: Obliczenia własne na podstawie GUS.

W powiecie sępoleńskim 85% powierzchni użytków rolnych jest pod zasiewami. Trwałe użytki zielone zajmują powierzchnię 12%, z tego 9% to łąki trwałe, a 3% to pastwiska trwałe. Pozostałe grupy użytków (pozostałe – zabudowane i pod drogami oraz wodami, grunty ugorowane, uprawy trwałe, sady i ogrody przydomowe) zajmują po mniej niż 1% powierzchni (**rys. 5**).

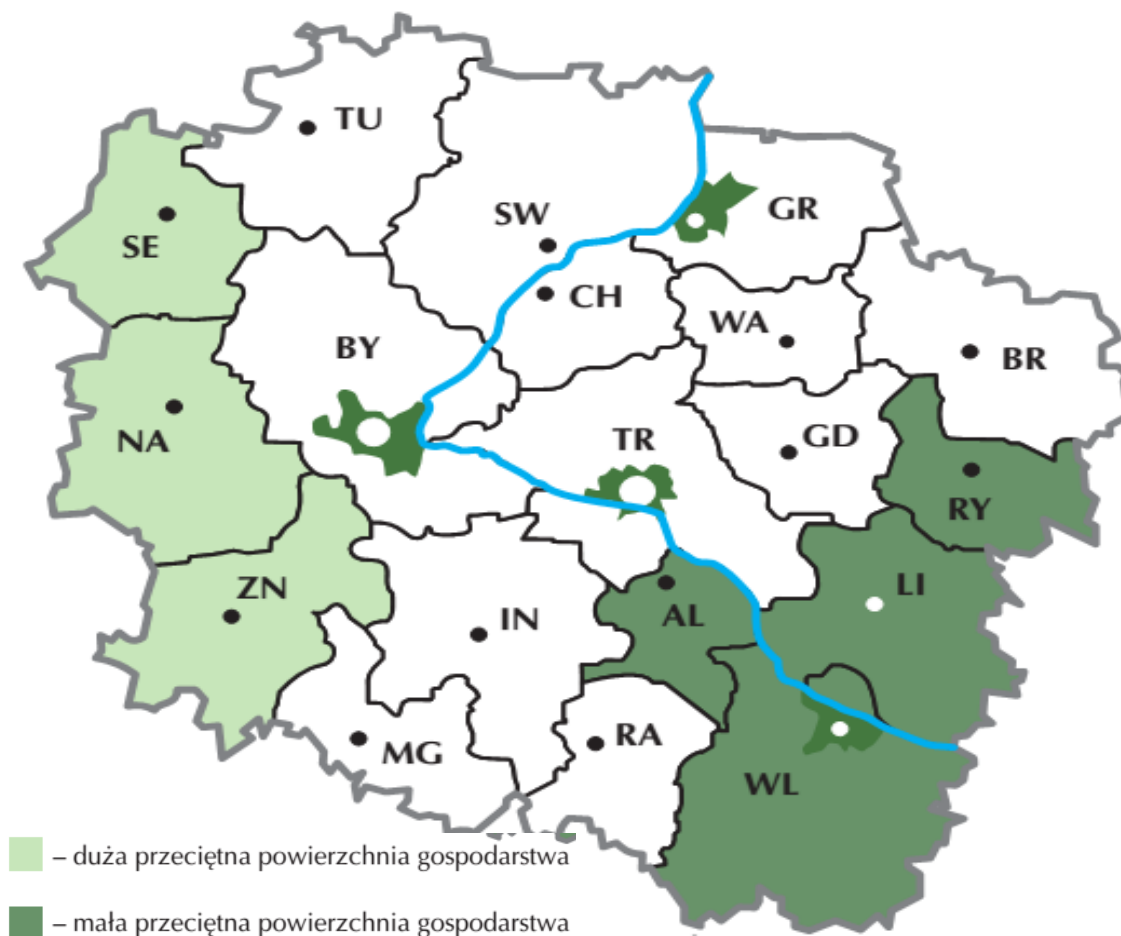


Rys. 5. Struktura użytków rolnych w powiecie sępoleńskim

Źródło: Obliczenia własne na podstawie

GUS BDL <https://bdl.stat.gov.pl/BDL/dane/podgrup/tablica>.

Gospodarstwa powiatu sępoleńskiego wyróżniają się względnie dużą przeciętną powierzchnią obszarową (**rys. 6**).



Powiaty: SE – sępoleński, TU - tucholski, SW – świecki, GR – grudziądzki, NA – nakielski, BY – bydgoski, CH – chełmiński, WA – wąbrzeski, BR – brodnicki, TR – toruński, GD – golubsko-dobrzyński, RY – rypiński, ZN – żniński, IN – inowrocławski, AL. – aleksandrowski, LI – lipnowski, MG – mogileński, RA – radziejowski, WL - włocławski

Rys. 6. Powiaty województwa kujawsko-pomorskiego wyróżniające się dużą i małą przeciętną powierzchnią gospodarstwa rolnego **Źródło:** *Diagnoza sytuacji społeczno-gospodarczej rolnictwa, obszarów wiejskich i przetwórstwa województwa kujawsko-pomorskiego*. KPODR, Minikowo-Bydgoszcz 2017-2019.

2) informacje o przynależności do zlewni rzeki i zasobach wodnych terenu;

Pod względem fizyczno-geograficznym, cały powiat sępoleński położony jest w obszarze mezoregionu Pojezierza Krajeńskiego, wchodzącego w skład makroregionu Pojezierzy Południowopomorskich. Krajobraz powiatu jest silnie zróżnicowany, co jest konsekwencją jego młodoglacjalnej genezy. Rzeźbę terenu, ukształtowaną w czasie ostatniego zlodowacenia, około 16,5 tys. lat temu, tworzą zarówno formy akumulacyjne (czyli formy powstałe z odkładania materiału skalnego), jak i erozyjnej (czyli formy powstałe z jego wynoszenia) działalności glacialnej (czyli działalności lądolodu) i fluwioglacjalnej (czyli wód powstałych z topnienia lądolodu).

Powiat sępoleński należy na terenie województwa do tych obszarów, gdzie rzeźba terenu jest szczególnie atrakcyjna – cechuje się dużym urozmaiceniem i bogactwem form. Trzeba jednak stwierdzić, że występują tu spore zróżnicowania –

powiat mimo, że nie należy do jednostek dużych, rozciąga się południkowo na długości prawie 40 km, a równoleżnikowo – na ok. 35 km, a rozpiętość ta jest wystarczająca dla powstania zróżnicowań.

Najpowszechniej występującą na terenie powiatu formą morfologiczną są płaskie i faliste równiny morenowe pokrywające zdecydowaną większość powierzchni wszystkich gmin. Na północy powiatu przeważa wysokość bezwzględna około 140 m npm (lokalnie nawet ponad 150 m npm), w części środkowej 130 - 140 m npm, a w części południowej około 130 m npm. W części zachodniej i południowo-zachodniej dominują równiny sandrowe, w znacznej mierze zalesione. W okolicach Więcborka, głównie na wschód od miasta (w kierunku Sośna i Wąwelnia) rzeźba ma charakter pagórkowaty (wysokości przekraczają 140 m npm); podobne urozmaicenie krajobrazu notuje się na północ od Kamienia Krajeńskiego, gdzie wyniesienia morenowe kształtują tzw. Góry Obkaskie z najwyższą na terenie województwa wysokością bezwzględną (188,9 m npm).

W części południowo-wschodniej (pogranicze gmin Sośno i Koronowo) obserwuje się większe nagromadzenie kemów. Innym skupiskiem tych form jest na terenie powiatu okolica miejscowości Nowy Dwór - Wysoka. Wysokości bezwzględne dochodzą tu do 148 m npm. W części środkowo-wschodniej powiatu (okolice Sośna, Szynwałda, Niechorza) dodatkowym urozmaiceniem rzeźby są wały ozów. Opisane powyżej formy są genetycznie związane z tzw. subfazą (postojem czoła lądolodu) krajeńską.

Główne formy erozyjne to doliny rzek, przede wszystkim Sępolenki i Kamionki. Biegają one równoleżnikowo i zwłaszcza dolina Sępolenki poniżej Sępólna (na wschód od miasta) charakteryzuje się dosyć stromymi zboczami (w okolicach jeziora Niechorz różnica wysokości na stosunkowo krótkim odcinku wynosi około 40 m). Mniejsze rynny i dolinki cieków występują też w północno-wschodniej części powiatu. Charakterystyczną formą dosyć powszechną na terenie powiatu, są równiny o genezie organicznej - powstałe z zarastania jezior.

Duże powierzchnie przez nie zajmowane obserwuje się głównie na wschód, północ i północny-wschód od Więcborka, ale także w okolicach Sośna i Tonina, w okolicach Zakrzewka, a w północnej części powiatu na wschód od Kamienia, w dolinie Kamionki. W okolicach miejscowości Szynwałd - Wysoka obniżenie takie nosi nazwę „łak mazurskich” i ma dużą wartość ekologiczną jako ostoja ptactwa. Sąsiedztwo opisywanych równin organicznych z wyniesieniami morenowymi, ozami i kemami, dodatkowo wzmacnia odczucie dużego zróżnicowania rzeźby terenu (dosyć duże wysokości względne).

Konsekwencją genezy form jest ich litologia, a tym samym charakter pokrywy glebowej. Gleby wykształcone na sandrach to przede wszystkim niezbyt przydatne dla rolnictwa gleby rdzawe i bielicoziemne. Obserwuje się je głównie w części zachodniej i południowej powiatu. Gleby powstałe na równinie morenowej to przede wszystkim gleby brunatne (w części centralnej) i płowe (centralna i północna część powiatu). W części wschodniej na terenach o większej wilgotności, dosyć duże są kompleksy gleb organicznych.

Przez teren powiatu biegnie dział wodny I-rzędu oddzielający dorzecza Wisły i Odry. W dorzeczu Odry położona jest gmina Więcbork, zachodnia część gminy Sośno oraz południowa (na południe od Sępolenki), mniejsza część gminy Sępólno. W dorzeczu Wisły leży gmina Kamień, większa część gminy Sępólno

oraz wschodnia część gminy Sośno. Głównymi rzekami w dorzeczu Wisły są Kamionka i Sępolenka, w dorzeczu Odry - Łobzonka i Orli.

Około 40% powierzchni powiatu odwadnianych jest przez Łobzonkę (Łobzonkę; ogólna długość rzeki 72 km, pow. dorzecza 986 km²), stanowiącą zachodnią granicę powiatu w gminie Sępólno i częściowo Więcbork, przy czym część powiatu należy do bezpośredniej zlewni tej rzeki, a część za pośrednictwem dopływu Łobzonki - Orli (całkowita długość 58 km, pow. dorzecza 325 km²). Północna część powiatu leży w zlewni Kamionki (długość 61 km, pow. dorzecza 496 km²), która w gminie Kamień stanowi zachodnią granicę powiatu, natomiast środkowa (głównie w gminie Sępólno) przez Sępolenkę (Sępolnę; dł. ogólna 42 km, pow. dorzecza 196km²). Południowo-wschodnia część gminy Sośno odwadniana jest przez mniejsze ciekі wpadające do rynny jezior Byszewskich.

Tab. 3. Jeziora powiatu sępoleńskiego o powierzchni pow. 20 ha

nazwa	gmina	powierzchnia wg Instytutu Rybactwa Śródlądowego	objętość	głębokość max
Więcborskie	Więcbork	194,0	16206,2	18,5
Mochel	Kamień	172,2	11886	12,8
Sępoleńskie	Sępólno	157,5	7501,6	10,9
Stryjowo*	Więcbork	151,2	11313,8	16,4
Lutowskie	Sępólno	143,2	5492,3	12,1
Juchacz	Sępólno	68,5	b.d.	b.d.
Zakrzewskie	Więcbork	66,2	2574,9	7,5
Czarmuńskie	Więcbork	61,6	1642,6	6,0
Runowskie Duże	Więcbork	53,9	1274,0	4,3
Zamarte	Kamień	53,5	2915,9	10,4
Rościmińskie Duże	Więcbork	47,3	4462,0	23,6
Niechorz	Sępólno	43,8	1919,8	12,3
Niwskie	Kamień	40,5	2247,1	11,8
Ostrowo	Więcbork	35,9	997,6	6,0
Radzim	Kamień	35,1	490,6	2,9
Dziedno	Sośno	34,5		
Będgoskie	Więcbork	33,0	1771,2	9,5
Koniczne	Więcbork	31,5	1582,6	11,5
Mielec	Sępólno	26,6	562,7	4,6
Smiłowskie	Więcbork	26,0	1182,4	10,8
Głębozeczek Duży	Więcbork	25,1	16470,0	14,0
Brzuchowo	Kamień	25,0		
Gardzinowo	Więcbork	20,5	462,0	10,4

*tylko około 60% powierzchni jeziora na terenie powiatu; dane dla całego jeziora; Źródło: A. Choiński „Katalog jezior Polski”

Powiat należy do obszarów o relatywnie dużym wskaźniku jeziorności. W gminach Więcbork i Sępólno jest ona oceniana na około 3-4% powierzchni ogólnej gmin, w gminie Kamień na około 2-3%, a gmina Sośno lokowana jest w grupie gmin o jeziorności poniżej 1%. Łączna liczba jezior na terenie powiatu wynosi 63 (nazwanych 55). Na terenie gminy Więcbork jezior jest 31, w gminie Sępólno 17, w gminie Kamień - 12, w gminie Sośno - 3. Jezioro Więcborskie zaliczane jest do największych (7 pozycja) na terenie województwa pod względem objętości, która wynosi około 16,2 mln m³.

Pomijając jezioro Stryjowo, tylko w części położone na terenie powiatu, 4 jeziora liczą ponad 140 ha, a łącznie 23 jeziora ponad 20 ha.

Swoistą ciekawostką jest fakt bardzo wysokiej retencyjności jezior w zlewni górnej Orli (północna część gminy Więcbork). Na obszarze 86 km², liczba jezior jest tak duża, że wskaźnik jeziorności sięga 7%, natomiast ich objętość tak duża, że woda, którą gromadzą, mogłaby przykryć obszar zlewni na grubość 45 cm. Obydwa wskaźniki lokują ten obszar na 3 miejscu wśród zlewni w województwie.

Północną część powiatu, w gminie Kamień, na północny-wschód od miasta Kamień, obejmuje w niewielkim zasięgu, położony w większości na terenie powiatu chojnickiego, główny zbiornik wód podziemnych pn. „Zbiornik międzymorenowy Ogorzeliny” w utworach czwartorzędowych. Zaliczany jest do obszarów wysokiej ochrony (OWO). Ogólna pow. zbiornika wynosi 354 km², średnia głębokość ujęć 20 m, a szacunkowe zasoby dyspozycyjne - 20 tys. m³ na dobę.

Zachodnią część gmin Więcbork, Sępólno i w niewielkiej części Kamień (zalesione okolice Sypniewa, Lutowa, Dąbrowy) bardzo niewielkim fragmentem obejmuje główny zbiornik wód podziemnych w utworach trzeciorzędowych, oznaczony nr 127 i określany jako „Subzbiornik Złotów-Piła-Strzelce Krajeńskie”. Ogólna powierzchnia zbiornika wynosi prawie 3,9 tys. km², średnia głębokość ujęcia 100 m, zaś szacunkowe zasoby dyspozycyjne 186 tys. m³ na dobę. Zbiornik ten nie jest zaliczany do systemu obszarów najwyższej ochrony (ONO), ani obszarów wysokiej ochrony (OWO).

3) ogólny opis obszaru, udział lasów, obszarów przyrodniczo chronionych (parki narodowe, krajobrazowe, natura 2000);

Powiat sępoleński jest obszarem o nieco wyższym od przeciętnej wskaźniku lesistości. W przeciwieństwie do innych powiatów o dużym zalesieniu, lasy nie tworzą tu zwartych kompleksów (rys. 7).



Rys. 7. Obszary leśne w powiatach województwa kujawsko-pomorskiego **Źródło:** Aktualizacja Strategii rozwoju powiatu sępoleńskiego. Diagnoza stanu rozwoju powiatu. <https://www.bip.powiat-sopolno.pl/315,strategia-rozwoju>.

Prawie 19 tys. ha zajmują na terenie powiatu lasy i grunty leśne. Wskaźnik lesistości wynosił tym samym około 23% i należał do wyższych wśród powiatów ziemskich – większy udział lasów w ogólnej powierzchni notowały jedynie powiaty: tucholski, bydgoski, świecki i toruński. Spośród gmin powiatu, największe powierzchnie leśne występują w gminie Więcbork - 6,4 tys. ha, tj. ok. 27% ogólnej powierzchni leśnej na terenie powiatu, następnie: Sępólno - 6,3 tys. ha, tj. ok. 28% ogólnej powierzchni leśnej, Kamień - 3,5 tys. ha (21%) i Sośno - 2,8 tys. ha (17%).

Największe zwarte kompleksy leśne na terenie powiatu występują w części zachodniej (wzdłuż granicy powiatu na zachód od linii Sypniewo - Lutowo - Kamień - Zamarte) i środkowej (pogranicze gmin Sępólno i Więcbork, w dolinie Sępolenki, na płd. od Więcborka, na płd. od Sośna).

W składzie gatunkowym przeważa sosna (zwłaszcza lasy na sandrach), spotykane są także lasy wielogatunkowe z dębem, grabem, bukiem i innymi gatunkami liściastymi.

Lasy na terenie powiatu znajdują się w strukturze administracyjnej Regionalnej Dyrekcji Lasów Państwowych w Toruniu – w Nadleśnictwach Runowo, Lutówko i Zamrzenica.

Lokalny klimat - warunki klimatyczne obserwowane w powiecie - jest typowy dla okolicznych obszarów (północno-zachodniej części województwa) i w żaden sposób nie wpływa pozytywnie lub ograniczająco na możliwości rozwoju. Pod względem przebiegu pogody, powiat zaliczany jest do klimatycznego regionu pomorskiego (o pośrednim wpływie Bałtyku). W obszarze Krajny lato (ze średnią temp. lipca pow. 18 st. C) trwa od 60 do 85 dni, zima (z temp. lutego -2 do -3 st. C) trwa od 70 do 90 dni, pokrywa śnieżna zalega około 60 - 70 dni.

Powiat sępoleński charakteryzuje się dużym udziałem powierzchni chronionych oraz występowaniem kilku form ochrony przyrody. Łącznie powierzchnie chronione zajmują prawie 61,4 tys. ha, co stanowi 77,6% powierzchni ogólnej i wskaźnik ten jest zdecydowanie najwyższy wśród powiatów ziemskich. Dla porównania, powiat tucholski, który jest często utożsamiany z dużymi powierzchniami chronionymi ze względu na położenie w Borach Tucholskich, notuje wskaźnik równy zaledwie 64%, a spośród pozostałych powiatów jedynie w brodnickim udział ten przekracza 50% (55%). Powierzchnia zajmowana na terenie powiatu przez Krajeński Park Krajobrazowy stanowi aż 27% całej powierzchni zajmowanej na terenie województwa przez tę formę ochrony. Najwyższą, pod względem prawnym, formą ochrony na terenie powiatu, jest 5 rezerwatów:

a) Buczyna

Rok utworzenia: 2001

Powierzchnia całkowita: 20,01 ha

Gmina: Sępólno Krajeńskie

Nadleśnictwo: Lutówko

Typ rezerwatu: leśny

Cel ochrony: żyzna buczyna niżowa z licznymi gatunkami chronionymi (115 gatunków roślin naczyniowych)

b) Dęby Krajeńskie

Rok utworzenia: 2001

Powierzchnia całkowita: 45,83 ha
Gmina: Sępólno Krajeńskie
Nadleśnictwo: Lutówko
Typ rezerwatu: leśny
Cel ochrony: zespół lasu dębowo-grabowego z licznymi, chronionymi gatunkami roślin

c) Gaj Krajeński

Rok utworzenia: 1965
Powierzchnia całkowita: 10,27 ha
Gmina: Sępólno Krajeńskie
Nadleśnictwo: Runowo
Typ rezerwatu: leśny
Cel ochrony: drzewostan bukowy na siedlisku grądowym, z charakterystycznym runem

d) Lutowo

Rok utworzenia: 1955
Powierzchnia całkowita: 19,39 ha
Gmina: Sępólno Krajeńskie
Nadleśnictwo: Runowo
Typ rezerwatu: leśny
Cel ochrony: fragment boru bagiennego

e) Wąwelnio

Rok utworzenia: 1958
Powierzchnia całkowita: 4,72 ha
Gmina: Sośno
Nadleśnictwo: Runowo
Typ rezerwatu: leśny
Cel ochrony: las liściasty z wiekowymi okazami dębu, jesionu, buku i stanowiskiem brekinii.

Wielkopowierzchniową formą ochrony przyrody jednoznacznie utożsamianą z powiatem sępoleńskim i z rejonem Krajny, jest Krajeński Park Krajobrazowy. Powstał w 1998 roku na mocy Rozporządzenia Nr 24/98 Wojewody Bydgoskiego z dnia 17 sierpnia 1998 r. (Dz. U. Woj. Bydg. Nr 61 z 1998 r. poz. 344). Siedzibą Parku jest Więcbork. Główną ideą Parku jest poza działalnością wynikającą z obowiązków ochrony przyrody, promocja walorów krajobrazu i tradycji kulturowych Krajny. Park jest pierwszą na terenie województwa jednostką tego typu, powołaną z inicjatywy lokalnej społeczności. W Rozporządzeniu, na mocy którego powstał Park, zawarto główne cele, jakie przez władzami Parku stawiają samorządy terytorialne:

- a) ochronę zachowanych naturalnych ekosystemów stanowiących źródłiska dla 9 rzek,
- b) przeciwdziałanie erozji na wzgórzach morenowych oraz stepowienia terenu, poprzez zapobieganie nieuzasadnionym naruszeniom powierzchni ziemi i właściwą gospodarkę zadrzewieniową,
- c) pomoc samorządom w zakresie ochrony gleb, wód, stosowania bezpiecznych środków ochrony roślin i prowadzenia zdrowej żywności,
- d) prowadzenie działań promocyjnych, propagujących walory przyrodnicze, kulturowe, historyczne i krajobrazowe, zmierzające do podniesienia atrakcyjności turystycznej Regionu Krajny.

Tab. 3. Ochrona przyrody w gminach powiatu sępoleńskiego

Jednostka terytorialna	rezerwy przyrody	parki krajobrazowe razem	obszary chronionego krajobrazu	użytki ekologiczne	zespoły przyrodniczo-krajobrazowe
	[ha]	[ha]	[ha]	[ha]	[ha]
Kamień Krajeński	0	15 835,0	0	18,5	0
Sępólno Krajeńskie	95,5	22 066,0	0	214,4	264,2
Sośno	4,7	455,0	815,0	63,3	0
Więcbork	0	22 283,0	0	184,0	370,3

Źródło: Aktualizacja Strategii rozwoju powiatu sępoleńskiego. Diagnoza stanu rozwoju powiatu.
<https://www.bip.powiat-sepolno.pl/315.strategia-rozwoju>.

Charakterystycznymi wyróżnikami Parku są:

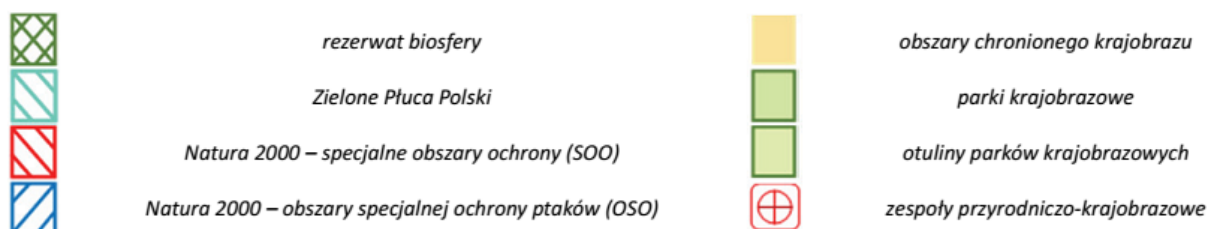
- rolniczy charakter gmin tworzących Park i rolnicze użytkowanie większości jego powierzchni oraz stosunkowo mały stopień zalesienia (około 30%);
- zróżnicowany krajobraz młodoglacjalny, z licznymi formami erozyjnymi i akumulacyjnymi: ozami, kemami, drumlinami, rynnami, wzgórzami, sandrami;
- bogata sieć terenów podmokłych, jezior, bagien, z rozwijającymi się siedliskami lasów olsowych;
- duża liczba jezior, w tym część położona w bardzo atrakcyjnych krajobrazowo systemach rynien;
- zróżnicowany drzewostan, w tym dęby, graby, buki, lipy i klony;
- obecność 5 rezerwatów przyrody i zespołu przyrodniczo-krajobrazowego;
- obfita roślinność zielna oraz specyficzna roślinność torfowisk;
- obecność licznych gatunków zwierząt.

W sferze kulturowej na uwagę zasługują elementy dawnego charakterystycznego budownictwa mieszkalno-gospodarczego oraz inne obiekty dziedzictwa kultury Krajniaków, a w kilkunastu miejscowościach zachowały się atrakcyjne zabytki (głównie kościoły, pałace, parki, zespoły folwarczne, tradycyjne chałupy oraz założenia architektoniczne).

Park po utworzeniu zwiększał swoją powierzchnię (ostatnia duża zmiana dotyczyła włączenie w granice parku większości gminy Kęsowo i obecnie obejmuje także gminy Mrocza i Kęsowo spoza powiatu sępoleńskiego).

Obecnie powierzchnia KPK wynosi prawie 740 km². Powstał z inicjatywy lokalnej społeczności- celem jego utworzenia i istnienia jest zachowanie unikalnego środowiska przyrodniczego, swoistych cech krajobrazu oraz wartości kulturowych charakterystycznych dla Pojezierza Krajeńskiego. Leży w centralnej części Pojezierza Krajeńskiego, swoimi granicami obejmuje tereny następujących gmin: Więcbork, Sępólno Krajeńskie, Kamień Krajeński, Kęsowo, Mrocza i (w bardzo niewielkiej powierzchni) Sośno. W granicach KPK znajdują się lasy administrowane przez nadleśnictwa: Lutówko, Runowo, Zamrzenica. Występują tu liczne, dobrze zachowane formy morfologiczne związane z glacialnym cyklem rzeźbotwórczym, takie jak: ozy (największe nagromadzenie w województwie), drumliny, kemy, wzgórza morenowe i rynny jeziorne. Rzeźba terenu KPK jest bardzo zróżnicowana. Wzgórza morenowe osiągają znaczne wysokości (np. w okolicy Więcborka, Jastrzębia). W Parku znajduje się najwyższy położony punkt województwa kujawsko-pomorskiego (Czarna Góra w tzw. Górach Obkaskich - 189 m n.p.m.). Charakterystyczną cechą obszaru jest jego położenie na głównym wododziale I-rzędu Wisły - Odry. Park ma bogatą sieć hydrograficzną. Bierze stąd początek 9 rzek, a 59 zbiorników wodnych układa się w ciągu rynnowe jezior

sypniewskich, wiecborskich i sępoleńskich. Główną rzeką Parku jest Orla, która bierze początek z rozległego torfowiska Messy. Jest to jeden z pięciu w województwie zespołów przyrodniczo-krajobrazowych. W dalszym biegu Orli leży kolejne duże torfowisko, tzw. Łąki Mazurskie. Wiele dawnych bagien osuszono i zamieniono w łąki. Jednakże z uwagi na coraz częstsze porzucanie uprawy na tych terenach rozpoczyna się sukcesja wtórna i dochodzi do wtórnego zabagnienia, a w konsekwencji - do powstawania lasów olsowych. Lesistość obszaru wynosi około 30%. Wzgórza morenowe porastają lasy grądowe. Względnie zasobne siedliska tworzą dogodne warunki do wzrostu dębów, graba, buka; domieszkę stanowi lipa drobnolistna i klony (zespół buczyny pomorskiej). W obniżeniach częste są łągi jesionowo-wiązowe. Za pomniki przyrody na terenie Parku uznano około 700 obiektów, a za użytki ekologiczne - około 80 obiektów. Użytki ekologiczne są pozostałościami ekosystemów mających znaczenie dla zachowania unikatowych typów środowisk i ich zasobów genowych. Na terenie powiatu są to: bagna, pastwiska, trzcinowiska, zabagnione łąki i pastwiska, zadrzewienia. Chronione są na mocy Rozporządzenia Nr 346/94 Wojewody Bydgoskiego z dnia 30 grudnia 1994 r. i Rozporządzeniem Nr 323/95 Wojewody Bydgoskiego z dnia 29 grudnia 1995 r. Gminy Sępólno i Więcbork wyróżniają się bardzo dużą powierzchnią użytków ekologicznych (**rys. 8**).



Rys. 8. System obszarów chronionych w województwie kujawsko-pomorskim **Źródło:** *Diagnoza sytuacji społeczno-gospodarczej rolnictwa, obszarów wiejskich i przetwórstwa województwa kujawsko-pomorskiego.* KPODR, Minikowo-Bydgoszcz 2017-2019.

Liczne są tu jeziora, oczka śródpolne i cierniste zarośla. Pełnią one niezwykle ważną funkcję w zachowaniu równowagi ekosystemów rolniczych, przyczyniając się do wzrostu ilości i jakości plonów. Specjalnej uwagi wymagałyby roślinność torfowisk. Należy zasygnalizować występowanie rosiczek, borówki bagiennej, modrzewnicy zwyczajnej, bagna zwyczajnego, turzycy bagiennej i żurawiny błotnej. Odrębną i ciekawą grupą

roślin są porosty. Flora ich na Wysoczyźnie Krajeńskiej jest obfita, lecz słabo poznana. Ogromne bogactwo siedlisk i zróżnicowany krajobraz to doskonałe środowisko życia wielu gatunków zwierząt. Spośród ssaków żyje tu m.in. bóbr europejski, wydra, sarna, jeleń i dzik. Z ptaków spotykamy bociana czarnego, bielika, żurawia - ten ostatni niekiedy w wielkich stadach.

Na terenie gminy Sępólno znajduje się zespół przyrodniczo-krajobrazowy „Messy”, będący największą spośród 5 tego typu form ochrony na terenie województwa. Został utworzony Rozporządzeniem Nr 14/97 Wojewody Bydgoskiego z dnia 14 kwietnia 1997 roku. Przedmiotem ochrony jest duży obszar torfowiska wysokiego z fragmentami lasu naturalnego: boru bagiennego i boru świeżego. Na terenie zespołu występują rzadkie i chronione gatunki roślin, min. bagno zwyczajne (*Ledum palustre*), rosiczki (*Drosera rotundifolia*, *Drosera longifolia*), borówka bagienna (*Vaccinium uliginosum*), żurawina błotna (*Oxycoccus quadripetaus*), modrzewnica zwyczajna (*Andromeda polifolia*) i widłak jałowcowaty (*Lycopodium annotinum*). Jego obszar wynosi 653,91 ha w gminie Sośno ustanowiono Rozporządzeniem nr 9/91 Wojewody Bydgoskiego z dnia 14 czerwca 1991 roku Obszar Chronionego Krajobrazu Ozów Wielowickich o ogólnej powierzchni 815 ha (jest to jeden z najmniejszych OChK na terenie województwa). Cały obszar znajduje się w granicach zasięgu nadleśnictwa Runowo. Obejmuje swym zasięgiem tereny w centralnej części obrębu leśnego Sośno. Charakteryzuje się występowaniem młodego krajobrazu polodowcowego a w szczególności unikatowymi formami akumulacji fluwioglacjalnej - tzw. ozami.

4) jaki procent stanowi rolnictwo, jaki inne dziedziny gospodarki;

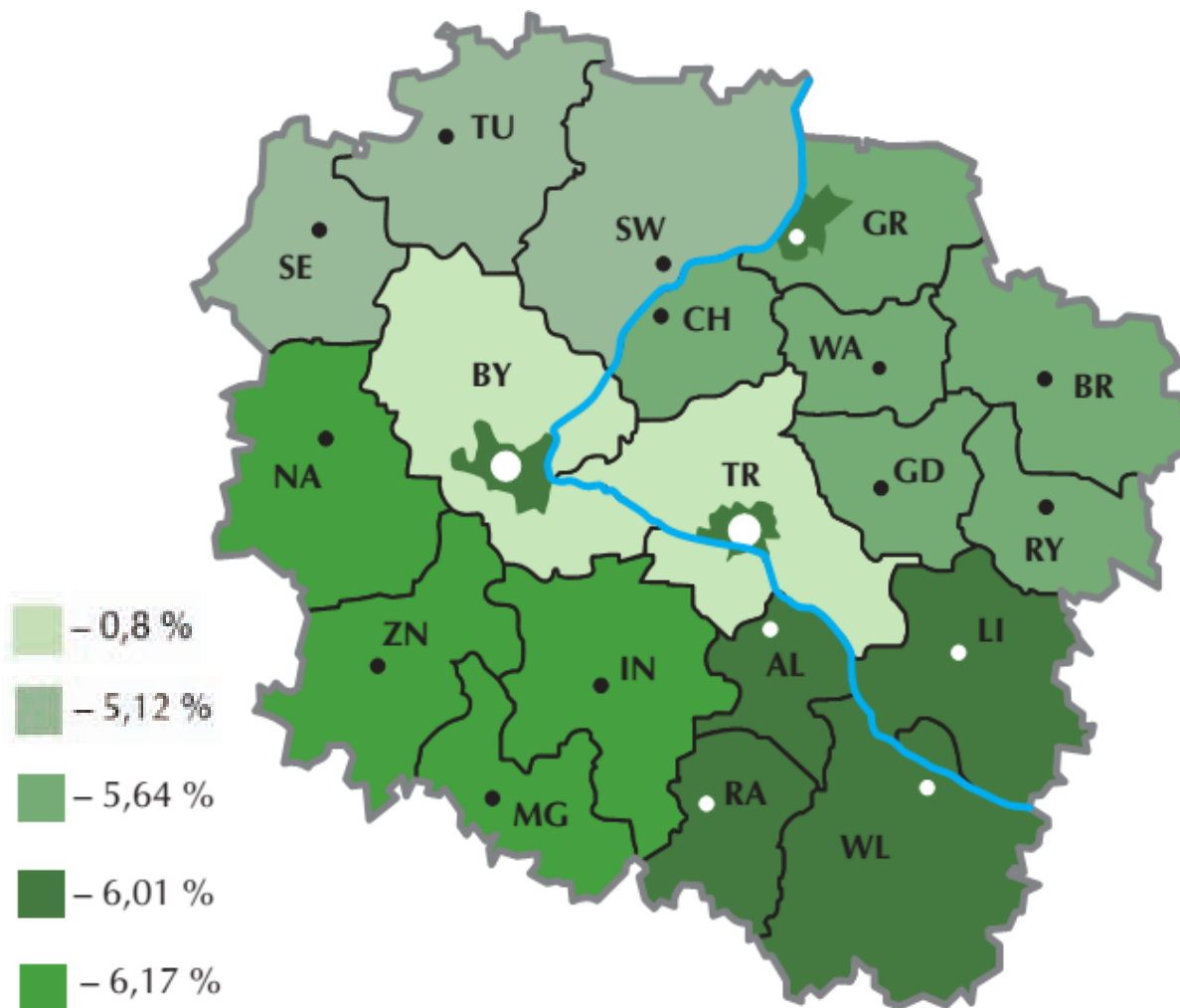
Gminy powiatu wykazują niezbyt zróżnicowany stan rozwoju przedsiębiorczości. Podstawowe różnice zaznaczają się w:

- liczbie i wskaźnikach firm w miastach i na obszarach wiejskich,
- strukturach firm wg rodzajów działalności w poszczególnych gminach.

Obszary wiejskie powiatu wykazują w każdej z gmin podobny wskaźnik liczby zarejestrowanych podmiotów w odniesieniu do liczby mieszkańców (wskaźnik przedsiębiorczości), podobnie nie obserwuje się zbyt dużych różnic pomiędzy miastami powiatu. Konsekwencją tego jest, że trzy gminy miejsko-wiejskie notują zbliżony wskaźnik przedsiębiorczości i jest on wyraźnie wyższy, niż w gminie wiejskiej Sośno.

Na terenie powiatu aż 32% wszystkich firm działa w siedzibie powiatu, co nie jest sytuacją nietypową - w większości powiatów, właśnie miasto powiatowe zdecydowanie dominuje pod względem działalności gospodarczych. Z kolei gmina o najmniejszej liczbie - Sośno - koncentruje 9% wszystkich firm, co jest udziałem wysokim - zazwyczaj znaczenie najmniejszych gmin w powiatach jest mniejsze lub znacznie mniejsze.

Pomimo tego, że w skład powiatu wchodzi trzy gminy miejsko-wiejskie i jedna wiejska oraz względnie dużej przeciętnej powierzchni gospodarstwa rolnego, prawdopodobnie ze względu na niską jakość gleb, udział rolnictwa, leśnictwa i rybactwa w tworzeniu wartości dodanej brutto je względnie niski (**rys. 9**).



Powiaty: SE – sępoleński, TU - tucholski, SW – świecki, GR – grudziądzki, NA – nakielski, BY – bydgoski, CH – chełmiński, WA – wąbrzeski, BR – brodnicki, TR – toruński, GD – golubsko-dobrzyński, RY – rypiński, ZN – zniński, IN – inowrocławski, AL. – aleksandrowski, LI – lipnowski, MG – mogileński, RA – radziejowski, WL - włocławski

Rys. 9. Udział rolnictwa, leśnictwa i rybactwa w tworzeniu wartości dodanej brutto w podregionach województwa kujawsko-pomorskiego w 2015 r. **Źródło:** *Diagnoza sytuacji społeczno-gospodarczej rolnictwa, obszarów wiejskich i przetwórstwa województwa kujawsko-pomorskiego*. KPODR, Minikowo-Bydgoszcz 2017-2019.

Specyfika poszczególnych gmin miejsko-wiejskich powiatu (przede wszystkim zróżnicowane udziały miast w liczbie ludności gmin) powoduje, że bardzo różne jest znaczenie miasta - siedziby gminy w ogólnym stanie przedsiębiorczości w gminie. W Kamieniu działa 56% firm z terenu gminy, w Więcborku - 64%, a w Sępólnie - aż 77%.

Największe udział sekcja A (rolnictwa, łowiectwo i leśnictwa) ma w gminie wiejskiej Sośno (13,6%). Dominujący udział w poszczególnych rodzajów działalności powiatu sępoleńskiego ma sekcja G (handel, naprawy) – 25-32%, sekcja F budownictwo – 11-18% oraz sekcja K obsługa nieruchomości, wynajem – 6-17% (**tab. 4**).

Tab. 4. Udział firm poszczególnych rodzajów działalności powiatu sępoleńskiego na tle woj. kujawsko-pomorskiego [%]

Sekcje	opis	województwo kujawsko-pomorskie	Powiat sępoleński	Kamień Krajeński	Sępólno Krajeńskie	Sośno	Więcbork
A	rolnictwo, łowiectwo i leśnictwo	2,7	5,9	6,6	3,9	13,6	5,9
B	rybactwo	0,04	0	0	0	0	0
C	górnictwo	0,1	0,1	0	0	0,4	0,1
D	przetwórstwo przemysłowe	10,1	10,6	10,4	12,4	10,3	8,7
E	wytwarzanie i zaopatrywanie w energię elektryczną, gaz, wodę	0,1	0,1	0,2	0,1	0,4	0,1
F	budownictwo	9,9	12,5	10,8	11,3	18,4	13,3
G	handel hurtowy i detaliczny; naprawa pojazdów samochodowych, motocykli oraz artykułów użytku osobistego i domowego sprzedaż, obsługa i naprawa pojazdów samochodowych i motocykli; sprzedaż detaliczna paliw do pojazdów samochodowych	33,9	30,2	28,2	32,0	25,4	30,2
H	hotele i restauracje	2,6	3,2	4,6	3,0	0,7	3,6
I	transport, gospodarka magazynowa i łączność	7,2	5,7	3,7	7,6	6,3	4,1
J	pośrednictwo finansowe	3,8	2,3	1,5	2,8	2,2	2,1
K	obsługa nieruchomości, wynajem i usługi związane z prowadzeniem działalności gospodarczej	14,5	10,4	17,2	9,0	6,3	10,1
L	administracja publiczna i obrona narodowa; obowiązkowe ubezpieczenia społeczne i powszechne ubezpieczenie zdrowotne	0,7	1,8	2,3	1,4	5,2	1,1
M	edukacja	2,4	3,9	2,5	3,4	3,3	5,3
N	ochrona zdrowia i pomoc społeczna	5,1	6,8	4,1	6,5	3,3	9,2
O	działalność usługowa komunalna, społeczna i indywidualna, pozostała	6,9	6,6	8,1	6,7	4,4	6,4
P	gospodarstwa domowe zatrudniające pracowników	0	0	0	0	0	0
Q	organizacje i zespoły eksterytorialne	0	0	0	0	0	0

Źródło: Aktualizacja Strategii rozwoju powiatu sępoleńskiego. Diagnoza stanu rozwoju powiatu.
<https://www.bip.powiat-sepolno.pl/315,strategia-rozwoju>.

Na tle województwa kujawsko-pomorskiego przedsiębiorczość w powiecie charakteryzują następujące parametry:

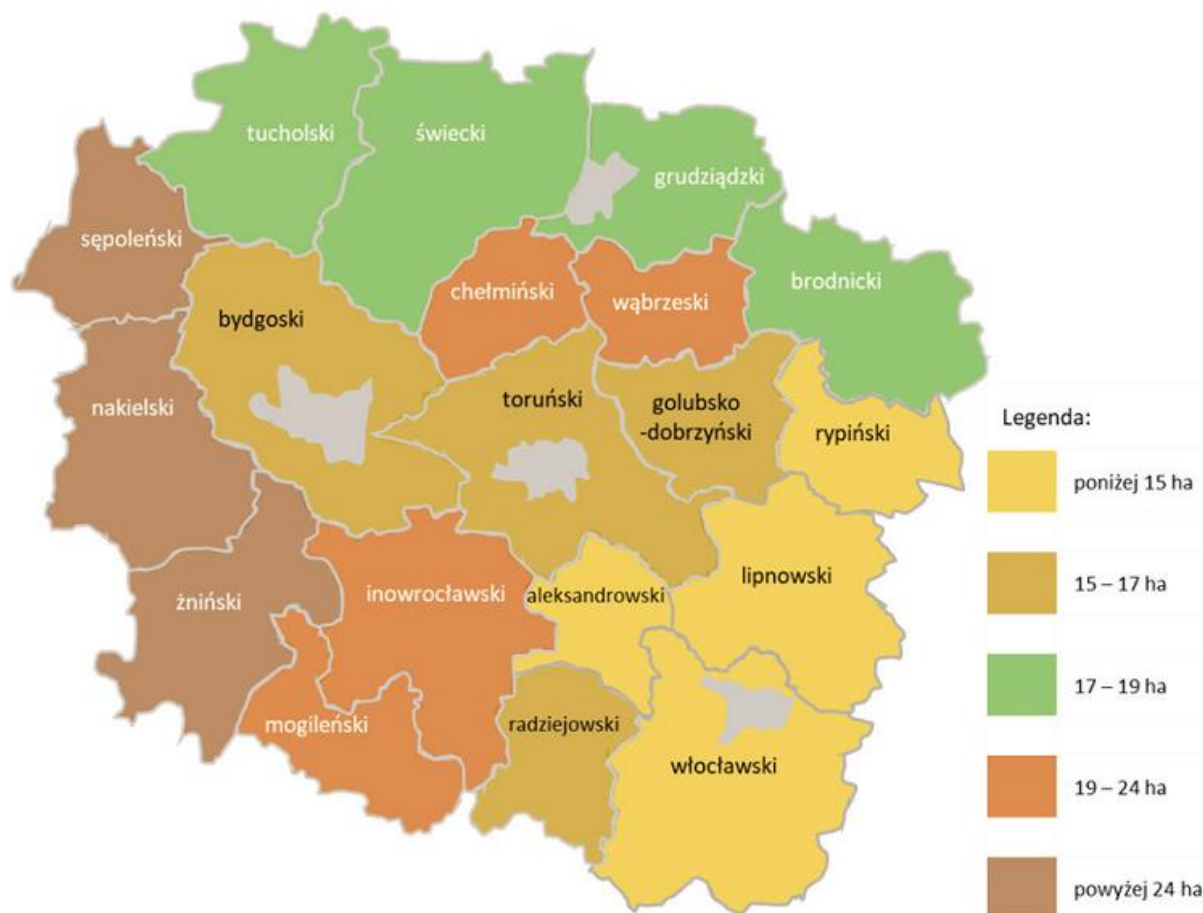
- ogólna liczba firm sytuuje powiat na 17. pozycji wśród 19 powiatów ziemskich;
- firmy z terenu powiatu stanowią 1,62% ogółu firm w województwie i 3,22% ogółu w powiatach ziemskich;
- ogólny wskaźnik przedsiębiorczości w powiecie (73,8/1000 mieszkańców) jest niższy od ogólnego wskaźnika dla województwa (90,5/1000), ale minimalnie wyższy od wskaźnika dla powiatów ziemskich (73,4/1000);
- sytuacja poszczególnych gmin na tle innych gmin województwa jest następująca:
 - Kamień Krajeński - 49. lokata wśród 144 gmin,
 - Sępólno Krajeńskie - 35. lokata wśród 144 gmin,
 - Sośno - 99. lokata wśród 144 gmin,
 - Więcbork - 34. lokata wśród 144 gmin.

5) charakterystyka rolnictwa (produkcja zwierzęca, produkcja roślinna);

Na terenie powiatu przeciętnie na 1 mieszkańca przypada 1,26 ha użytków rolnych. Wskaźnik ten, nazywany niekiedy wskaźnikiem przestrzeni żywicielskiej, należy do najwyższych wśród powiatów ziemskich i jedynie powiat grudziądzki notuje wyższą jego wartość (1,46 ha; średnia dla pow. ziemskich 0,89). Gmina Sośno ze wskaźnikiem 2,39 ha zajmuje pierwszą pozycję wśród 144 gmin województwa. Także powierzchnia leśna przypadająca przeciętnie na 1 mieszkańca w powiecie (0,47 ha), należy do wyższych wśród powiatów ziemskich (przeciętna ok. 0,3 ha) – powiat zajmuje to 4. pozycję po tucholskim, bydgoskim i

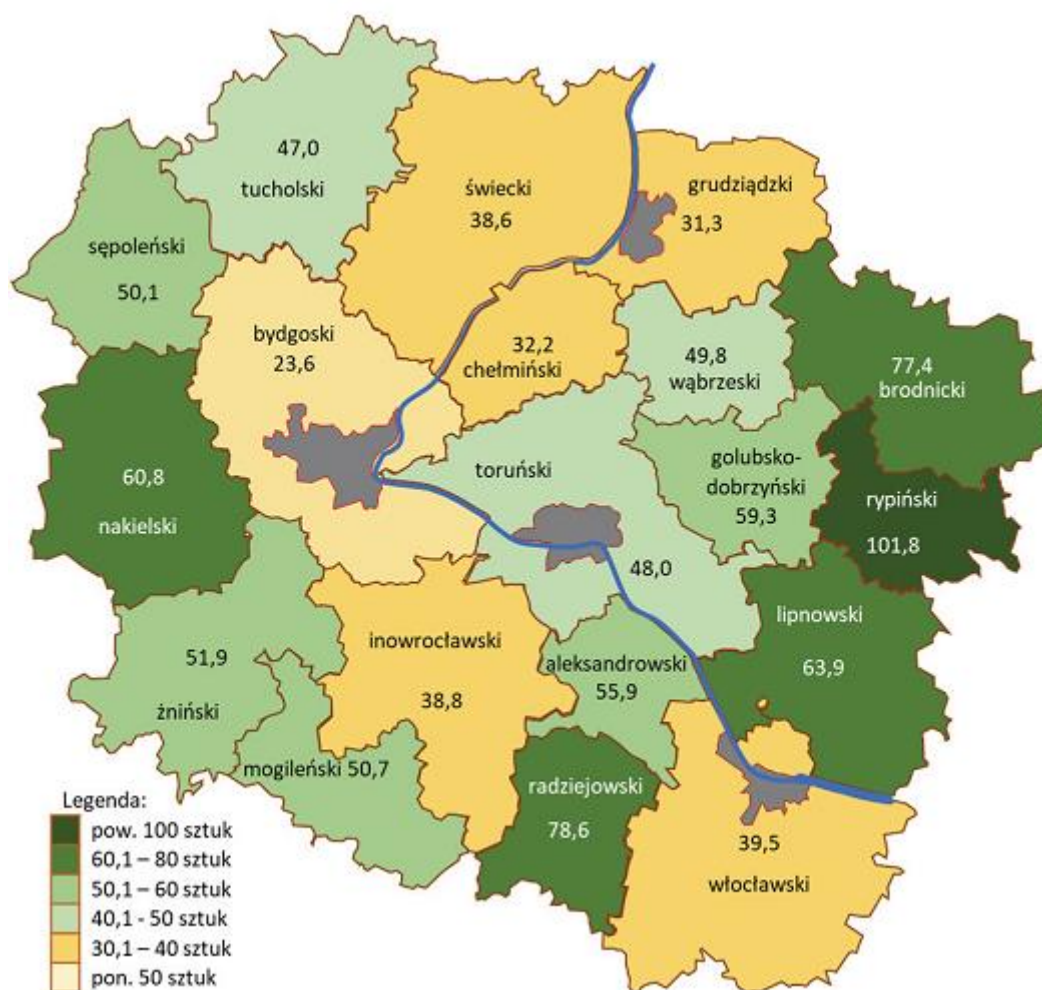
świeckim. Wysokie wartości wszystkich tych wskaźników są pochodną małej gęstości zaludnienia.

Względnie duża przeciętna wielkość obszarowa gospodarstw w powiecie sępoleńskim powinna sprzyjać ich rozwojowi. Niestety, niska jakość gleb ogranicza uzyskiwanie dobrych wyników produkcyjnych i ekonomicznych (rys. 10).



Rys. 10. Przeciętna powierzchnia użytków rolnych w gospodarstwach powyżej 1 ha w powiatach województwa kujawsko-pomorskiego w 2016 roku **Źródło:** *Diagnoza sytuacji społeczno-gospodarczej rolnictwa, obszarów wiejskich i przetwórstwa województwa kujawsko-pomorskiego.* KPODR, Minikowo-Bydgoszcz 2017-2019.

Pomimo znacznego udziału trwałych użytków zielonych w powierzchni użytków rolnych powiatu sępoleńskiego, obsada bydła należy do najniższej wśród powiatów województwa kujawsko-pomorskiego. Powodem może być niska jakość gleb powodująca niskie i zmienne plony upraw pastewnych oraz znaczne zróżnicowanie pionowe terenu utrudniające efektywną mechanizację prac. Wyjaśnieniem może też być niska opłacalność chowu bydła, która utrzymywała się w pierwszych dekadach przywracania gospodarki rynkowej, a także upadek lokalnych spółdzielni mleczarskich. Zaniechanie chowu bydła skutkuje brakiem cennego obornika bydlęcego, który jest wprost nieodzowny dla utrzymania sprawności gleb lekkich powiatu. Chów bydła przyczynia się też do poprawy zmianowania, ze względu na znaczny udział szerokiej gamy roślin pastewnych w uprawie. Zbiory upraw uzyskiwanych na glebach lekkich z reguły charakteryzują się dużą zawartością włókna, są jednak dobrze wykorzystywane przez przeżuwacze, lecz praktycznie nieprzydatne w żywieniu zwierząt monogastrycznych. Odejście od chowu bydła w powiecie sępoleńskim spowodowało swoiste naruszenie zrównoważonego gospodarowania, a teraz będzie niezwykle trudno przywracać praktyki spełniające cele tzw. zielonego ładu (rys. 11).



Rys. 11. Obsada bydła w powiatach województwa kujawsko-pomorskiego w szt. fizycznych na 100 ha zgłoszonych do płatności (JPO) w 2017 r. **Źródło:** *Diagnoza sytuacji społeczno-gospodarczej rolnictwa, obszarów wiejskich i przetwórstwa województwa kujawsko-pomorskiego*. KPODR, Minikowo-Bydgoszcz 2017-2019.

Obsada świń w powiecie sepolińskim należy do przeciętnej wśród powiatów województwa kujawsko-pomorskiego. Tucz najczęściej prowadzony jest z wykorzystaniem własnych zbóż i dokupionych pasz białkowych. Ta organizacja chowu trzody, z reguły przy co najwyżej średniej skali, nie zapewnia już dziś wystarczających dochodów i traci na znaczeniu. Może być kontynuowana w odniesieniu do ras rodzimych przeznaczonych na produkcję wyrobów wyróżnionych niszowych: regionalnych i tradycyjnych (rys. 12).

Chów pozostałych zwierząt nie ma większego znaczenia dla powiatu sepolińskiego. Chów owiec jest prowadzony w niewielkiej skali. W ewidencji ARiMR pozostały 254 stada, rozmieszczone we wszystkich powiatach województwa. Najwięcej zwierząt pozostaje zarejestrowanych w powiecie nakielskim oraz w powiatach inowrocławskim i żnińskim. Podobna sytuacja dotyczy kóz – z tym, że zwierząt tego gatunku jest jeszcze mniej niż owiec, a nieco większa koncentracja gospodarstw utrzymujących kozy i samych zwierząt występuje w powiatach bydgoskim, chełmińskim i włocławskim. Rozmieszczenie drobiu nie uległo dużym zmianom od 2010 roku, może z wyjątkiem powiatu brodnickiego, w którym zwiększyła się liczba kur niosek. Nadal towarowy chów drobiu koncentruje się głównie w pobliżu dużych miast. Największe stada drobiu kurzego skupione są w powiecie bydgoskim, a zwłaszcza w gminie Solec Kujawski oraz w powiecie aleksandrowskim – głównie w gminach Aleksandrów Kujawski i Zakrzewo, a także w powiecie toruńskim – szczególnie w gminach

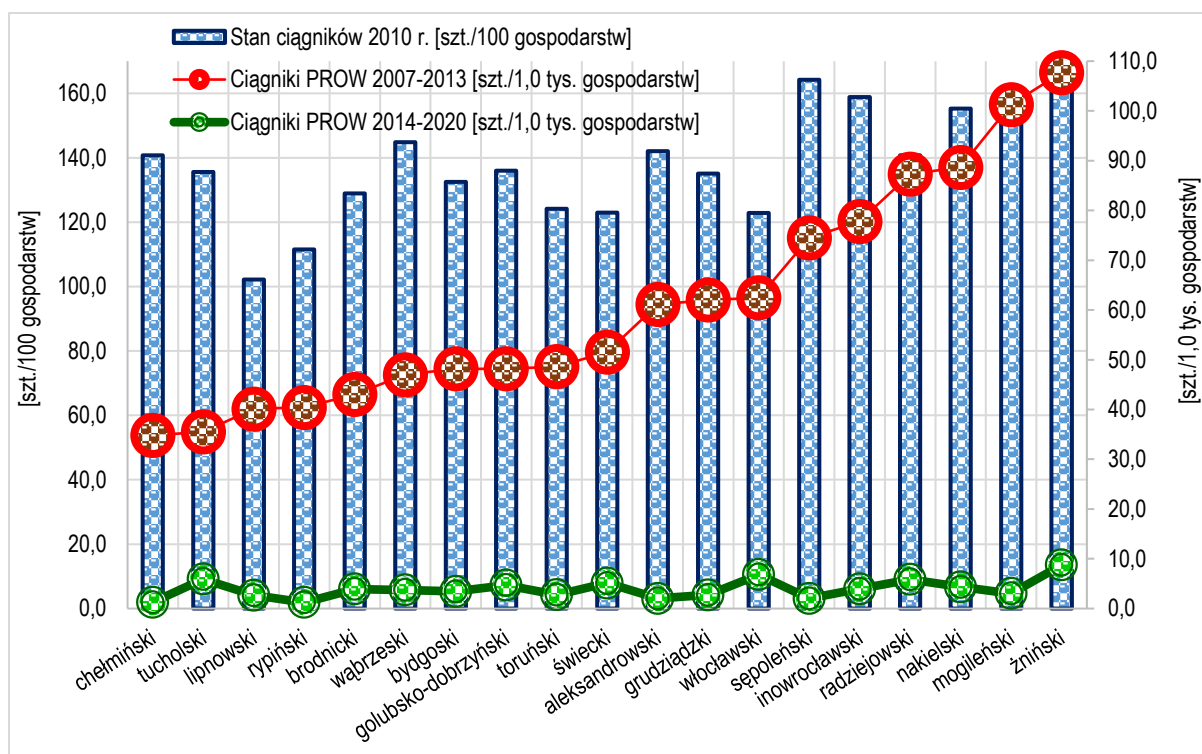
Zławień Wielka, Lubicz i Łysomice. Inne gatunki drobiu są utrzymywane w wielu powiatach, ale najwięcej jest ich w powiecie inowrocławskim (przede wszystkim indyków i gęsi) oraz w powiecie lipnowskim (gęsi).



Rys. 12. Obsada świń w powiatach województwa kujawsko-pomorskiego w szt. fizycznych na 100 ha zgłoszonych do płatności (JPO) w 2017 r. **Źródło:** *Diagnoza sytuacji społeczno-gospodarczej rolnictwa, obszarów wiejskich i przetwórstwa województwa kujawsko-pomorskiego*. KPODR, Minikowo-Bydgoszcz 2017-2019.

O perspektywach rozwoju rolnictwa w powiecie sepoleńskim można wnioskować na podstawie kierunków inwestowania rolników.

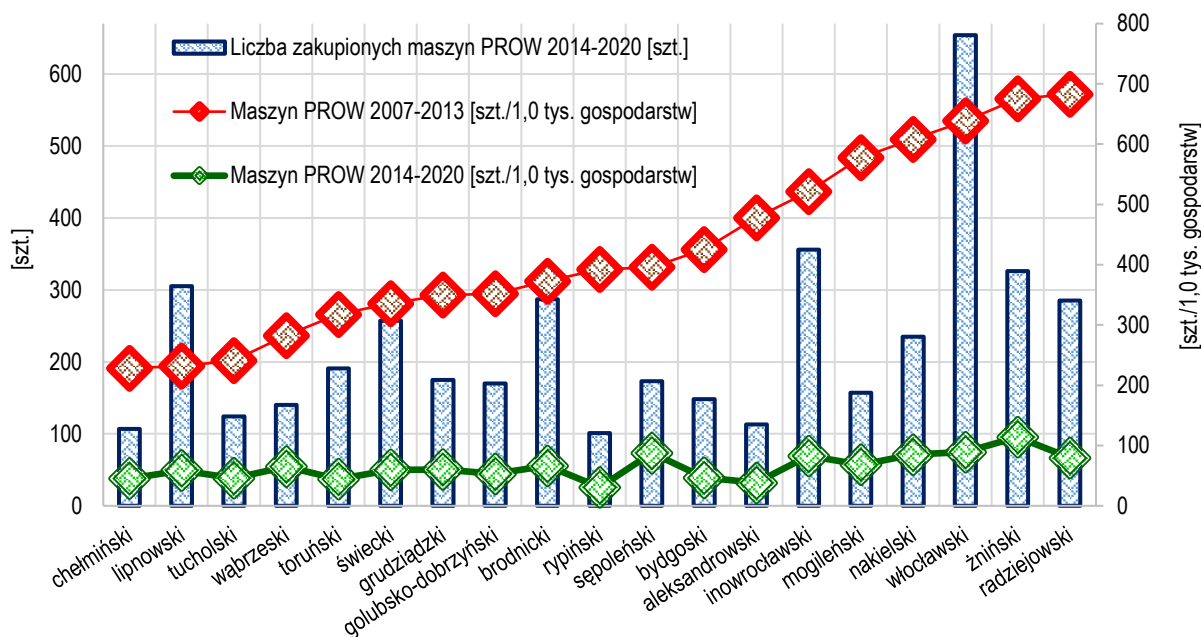
Jak należało się spodziewać, gotowość do modernizacji i zdolność do inwestowania były w województwie przestrzennie zróżnicowane. Dobrze ilustruje to sytuacja w zakresie ciągników rolniczych. Na podstawie Powszechnego Spisu Rolnego 2010 (PSR 2010) wiemy, że najwyższe wskaźniki wyposażenia gospodarstw w ciągniki w 2010 r. występowały w powiatach sepoleńskim (164,3 szt./100 gospodarstw) i żnińskim (164,0 szt./100 gospodarstw), a najniższe – w powiecie lipnowskim (102,2 szt./100 gospodarstw) i rypińskim (111,5 szt./100 gospodarstw). W ramach PROW 2007-2013 największe relatywne zainteresowanie zakupami ciągników wystąpiło w powiecie żnińskim (zakup 108 szt./1,0 tys. gospodarstw) i mogileńskim (101 szt./1,0 tys. gospod.), a najmniejsze w powiecie chełmińskim (35 szt./1,0 tys. gospod.) i tucholskim (36 szt./1,0 tys. gospod.). W ramach trwającego PROW 2014-2020, według stanu na 31.08.2018 r., największe zainteresowanie ciągnikami występuje w powiecie żnińskim (9 szt./1,0 tys. gospod.), a najmniejsze w rypińskim (1 szt./1,0 tys. gospod.) (rys. 13).



Rys. 13. Stan i zakupy ciągników rolniczych w ramach PROW 2007-2013 i 2014-2020 w powiatach województwa kujawsko-pomorskiego **Źródło:** Obliczenia własne na podstawie danych KP OR ARiMR oraz PSR 2010.

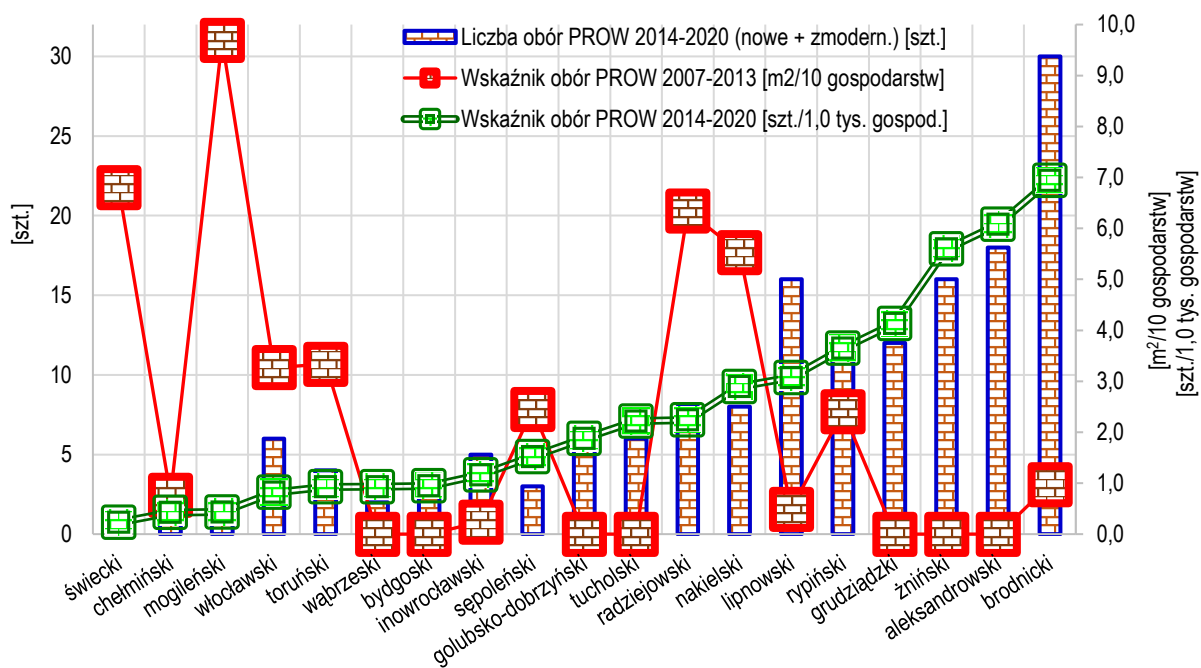
Bardzo podobnie jak ciągników przedstawia się w województwie przestrzenne zróżnicowanie zainteresowanie zakupami maszyn ogółem. W ramach PROW 2007-2013 największe relatywne zainteresowanie zakupami maszyn wystąpiło w powiecie radziejowskim (zakup 683 szt./1,0 tys. gospodarstw) i żnińskim (675 szt./1,0 tys. gospod.), a najmniejsze w powiecie chełmińskim (229 szt./1,0 tys. gospod.) i lipnowskim (232 szt./1,0 tys. gospod.). Wprawdzie w powiecie lipnowskim w wartościach bezwzględnych zakupiono w tym programie niewiele mniej maszyn (305 szt.) niż w powiecie żnińskim (326 szt.), ale w warunkach dużego rozdrobnienia obszarowego w pierwszym powiecie wystarczyło to na unowocześnienie w tym względzie niewielkiego odsetka gospodarstw, podczas, gdy w powiecie żnińskim relatywne rezultaty były imponujące. Można też przypuszczać, choć brakuje tu danych, że w przypadku regionów o dominacji dużych obszarowo gospodarstw, na ogół nabywane są ciągniki i maszyny o dużych wydajnościach i bardziej innowacyjnych rozwiązaniach technicznych, ponieważ tylko przy dużej skali produkcji możliwe jest ich efektywne wykorzystanie. Z tego powodu trudno uznawać, że powiat włocławski z zakupem w ramach PROW 2007-2013 654 szt. maszyn osiągał najwyższe tempo poprawy innowacyjności (rys. 14).

W ramach trwającego PROW 2014-2020, według stanu na 31.08.2018 r., największe zainteresowanie maszynami występuje w powiecie żnińskim (114 szt./1,0 tys. gospod.), a najmniejsze w rypińskim (31 szt./1,0 tys. gospod.) (rys. 14).



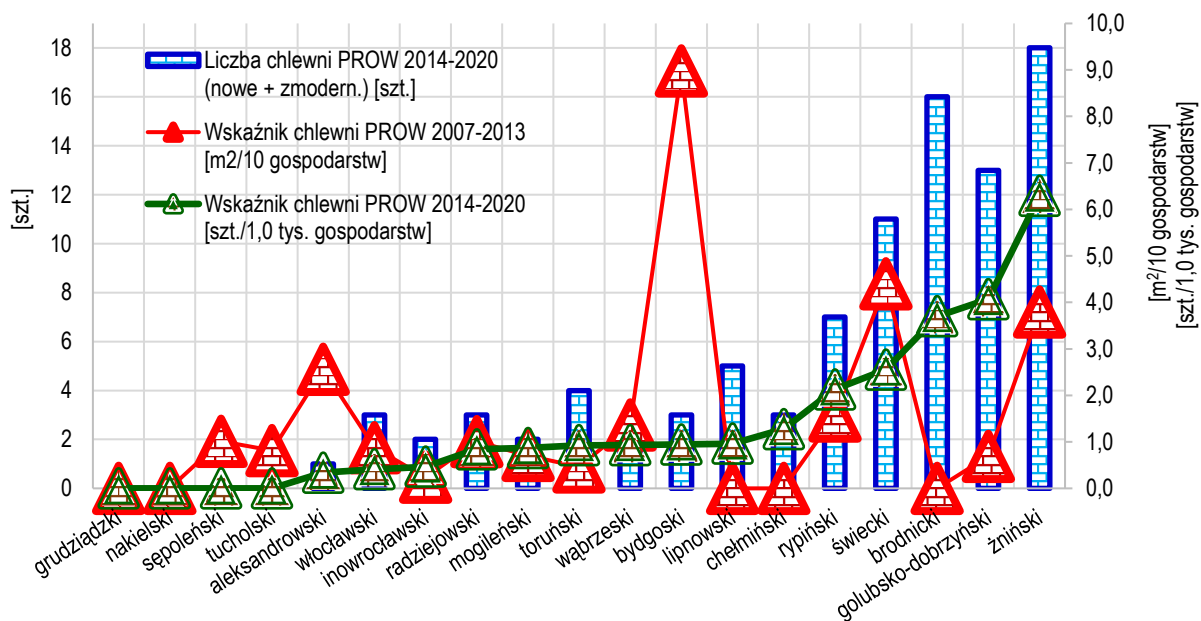
Rys. 14. Liczba zakupionych maszyn rolniczych w ramach PROW 2007-2013 i 2014-2020 w powiatach województwa kujawsko-pomorskiego **Źródło:** Obliczenia własne na podstawie danych KP OR ARiMR.

Trudniej interpretować przestrzenne zróżnicowanie zainteresowania budową i modernizacją budynków produkcyjnych, nie są to bowiem środki techniczne tak uniwersalne jak np. ciągniki. Np. nie należy oczekiwać dużego zainteresowania budową i modernizacją obór w regionach nie predysponowanych do chowu bydła i od lat specjalizujących się w innych kierunkach produkcji. W ramach PROW 2007-2013 największe relatywne zainteresowanie modernizacją i budową obór wystąpiło w powiecie mogileńskim (9,69 m²/10 gospodarstw) i świeckim (6,80 m²/10 gospod.), a zerowe m.in. w powiatach aleksandrowskim, żnińskim i grudziądzkim. Co ciekawe, te ostatnie powiaty, obok brodnickiego (6,9 szt./1,0 tys. gospod.), przodują w tych inwestycjach z PROW 2004-2020 (rys. 15).



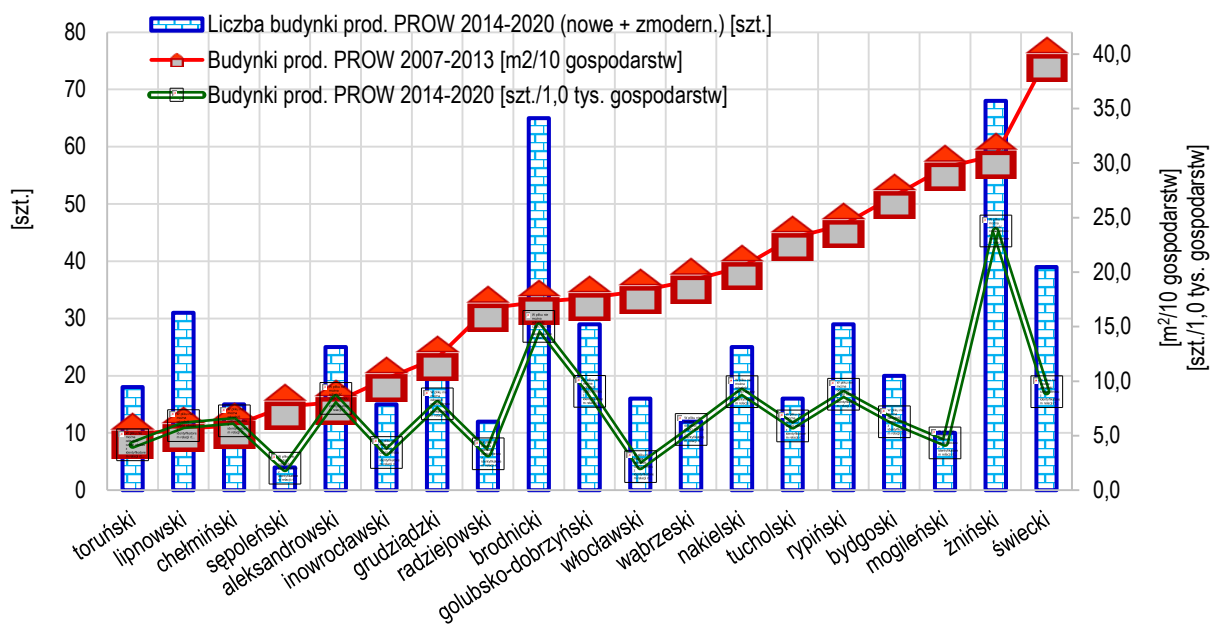
Rys. 15. Nowe i zmodernizowane obory powstałe w ramach PROW 2007-2013 i 2014-2020 w powiatach województwa kujawsko-pomorskiego **Źródło:** Obliczenia własne na podstawie danych KP OR ARiMR.

W powiatach żnińskim i świeckim inwestycje w chlewnie cieszyły się relatywnie najwyższym zainteresowaniem zarówno w ramach PROW 2007-2013 jak też PROW 2004-2020. W powiatach grudziądzkim i nakielskim w ramach tych programów nie zainwestowano w ani jeden tego typu obiekt (**rys. 16**).



Rys. 16. Nowe i zmodernizowane chlewnie powstałe w ramach PROW 2007-2013 i 2014-2020 w powiatach województwa kujawsko-pomorskiego **Źródło:** Obliczenia własne na podstawie danych KP OR ARiMR.

Łączna analiza inwestycji w budynki produkcyjne wskazuje, że to w powiatach żnińskim i świeckim inwestycje te cieszyły się relatywnie najwyższym zainteresowaniem zarówno w ramach PROW 2007-2013 jak też PROW 2004-2020. W powiatach sępoleńskim, toruńskim i chełmińskim relatywnie mało inwestowano w te obiekty w ramach tych programów (**rys. 17**).



Rys. 17. Nowe i zmodernizowane budynki produkcyjne powstałe w ramach PROW 2007-2013 i 2014-2020 w powiatach województwa kujawsko-pomorskiego **Źródło:** Obliczenia własne na podstawie danych KP OR ARiMR.

Podobnie, jak znaczne różnice jakościowe charakteryzują nabywane ciągniki i maszyny rolnicze, jeszcze większe różnice mają miejsce w odniesieniu do budynków produkcyjnych. Np. w jednym z powiatów w ramach PROW 2007-2013 wybudowano jedną chlewnię o powierzchni 2 850,60 m², podczas, gdy w innym powiecie pięć chlewni o łącznej powierzchni 220,00 m². Do rozważenia pozostaje problem, czy i jak będzie można wykorzystać środki trwałe, szczególnie budynki, stworzone w ramach programów, gdy procesy strukturalne wymuszają dużą skalę produkcji dla osiągnięcia wysokiej wydajności i dochodowości pracy. W warunkach niskiego bezrobocia, niedoborów pracowników i prognozowanego coraz gwałtowniej rosnącego zapotrzebowania na pracowników, należy się spodziewać odpływu siły roboczej z małych gospodarstw, które nie są w stanie zapewnić akceptowalnych dochodów (pojawia się też nowe zjawisko – rezygnacji z przejmowania dużych, dobrze wyposażonych gospodarstw, gdyż następcy obawiają się narastającego z powodu ocieplania klimatu ryzyka przyrodniczego oraz powodowanego globalizacją ryzyka rynkowego). W przyszłości, rolnicy przejmujący czynniki wytwórcze gospodarstw wypadających i ich udział w rynku nie będą w stanie efektywnie wykorzystać rozproszonych środków technicznych z takim trudem obecnie tworzonych.

6) wskazanie głównych upraw na terenie powiatu z podziałem na gminy;

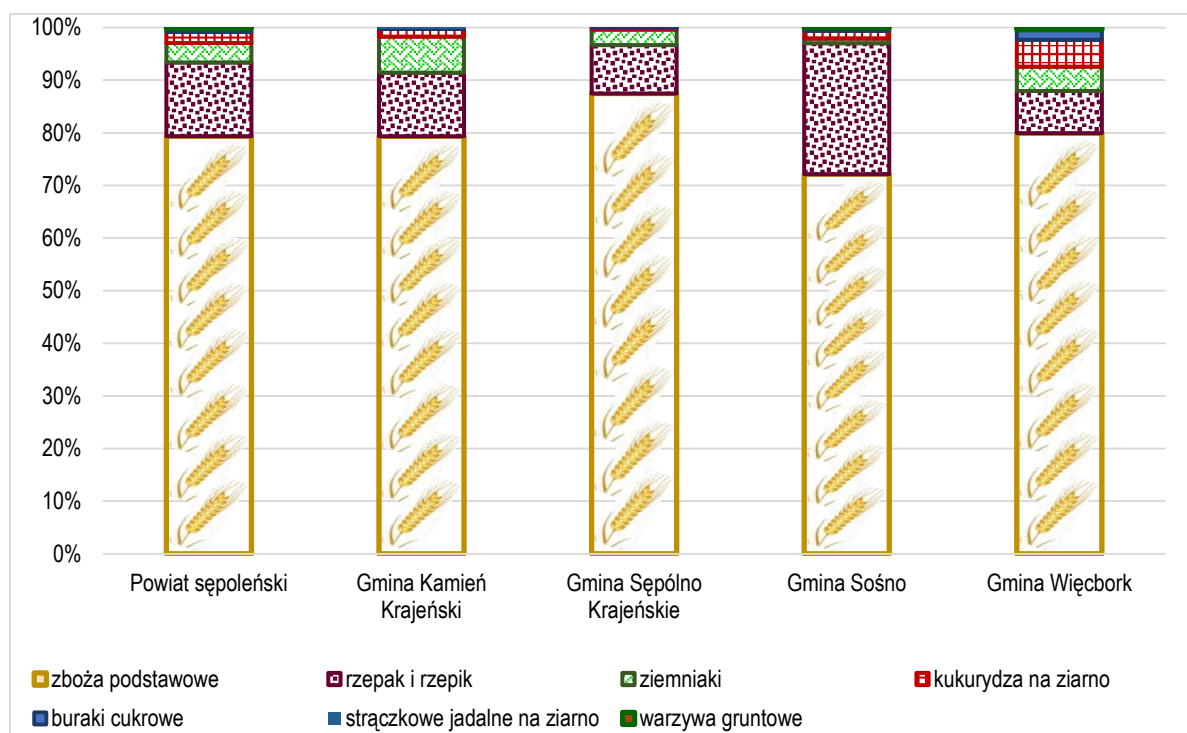
Bardzo symptomatyczny jest fakt, że w zakresie upraw wymagających (pszenica ozima, rzepak ozimy, buraki cukrowe) powiat zajmuje ostatnią lub przedostatnią pozycję z udziałami rzędu 0,5-1,5% powierzchni zasiewów ogółem w województwie. Powiat nie odgrywa też znaczenia w produkcji warzyw.

W strukturze zasiewów na terenie powiatu największe znaczenie mają więc:

- mieszanki zbożowe jare – ok. 7 tys. ha,
- żyto – ok. 6 tys. ha,
- jęczmień jary – ok. 4,8 tys. ha,
- pszenżyto ozime – ok. 4,4 tys. ha,

- pszenica jara – ok. 3,2 tys. ha,
- ziemniaki – ok. 2,6 tys. ha,
- pszenica ozima – ok. 2,6 tys. ha,
- owies – ok. 1,8 tys. ha.

Zwraca uwagę wysoki udział zbóż w strukturze zasiewów, szczególnie w gminach Sępólno Krajeńskie (88%) oraz Więcbork i Kamień Krajeński (po około 80%), co wskazuje na problemy z poprawnym zmianowaniem. A dotyczy to gmin o względnie gorszych glebach. Tylko w gminie Sośno, gdzie gleby są najlepsze w powiecie, zboża stanowiły około 71% zasiewów i możliwe jest względnie poprawne zmianowanie. Uprawą nie zbożową umożliwiającą ratowanie zmianowania okazuje się rzepak i rzepik, w niektórych gminach też ziemniaki. W gminie Więcbork realne znaczenie miała też kukurydza na ziarno (**rys. 18**).



Rys. 18. Struktura zasiewów w gminach powiatu sępoleńskiego **Źródło:** Opracowanie własne na podstawie GUS PSR 2010 <https://bdl.stat.gov.pl/BDL/dane/podgrup/tablica>.

7) warunki glebowe (rodzaj gleby, klasa gleby);

Powiat sępoleński w większej części charakteryzuje się raczej niezbyt sprzyjającymi przyrodniczymi warunkami rozwoju rolnictwa, co jest zauważalne na podstawie analizy warunków w poszczególnych gminach. Podstawowym uwarunkowaniem ograniczającym rozwój rolnictwa są słabej jakości gleby. W gminach Kamień, Sępólno i Więcbork od 30 do 39% gruntów stanowią gleby rdzawe o małej lub bardzo małej przydatności dla rolnictwa. W gminie Sępólno około 40% stanowią gleby płowe, a w gminach Więcbork i Kamień po około 30-35% gleby brunatne - o dobrej przydatności. Korzystniej, niż w pozostałych gminach powiatu kształtuje się struktura pokrywy glebowej w gminie Sośno, gdzie słabe gleby rdzawe stanowią 1/5 ogółu, a udział dobrych gleb brunatnych przekracza 40%.

Relatywnie słabą przydatność gleb potwierdza także udział gruntów w poszczególnych klasach bonitacyjnych. Na terenie powiatu nie notuje się klas I i II, natomiast klasa IIIA spotykana jest w śladowych ilościach i jedynie w gminie Kamień jej udział sięga 3% areалу. Gmina Kamień notuje dosyć wysoki łączny udział klas III wynoszący ponad 1/5 ogółu gruntów, natomiast w gminie Sośno wynosi on 19%; jest to znacznie więcej niż w gminie Sępólno, a zwłaszcza Więcbork. Interesującym wskaźnikiem jest udział gleb najsłabszych (V, VI i VIz), który w gminie Więcbork sięga 28%, w gminie Sępólno przekracza 1/4 a w gminach Sośno i Kamień wynosi około 1/5. Dominującą klasą bonitacyjną w powiecie jest IVa, która w poszczególnych gminach koncentruje od 32% do 40% ogółu gruntów. Łącznie klasy IV zajmują w każdej z gmin od 57 do 64% ogółu gruntów (**tab. 5**).

Tab. 5. Udział gruntów ornych poszczególnych klas bonitacyjnych [%]

gmina	I	II	IIIA	IIIB	IVA	IVB	V, VI i VIz
Kamień Krajeński	0,0	0,0	2,9	19,3	31,7	25,7	20,5
Sępólno Krajeńskie	0,0	0,0	1,4	12,3	33,7	27,0	25,6
Sośno	0,0	0,0	1,8	17,2	39,6	22,3	19,0
Więcbork	0,0	0,0	0,4	7,8	37,7	26,3	27,8

Źródło: Aktualizacja Strategii rozwoju powiatu sępoleńskiego. Diagnoza stanu rozwoju powiatu.
<https://www.bip.powiat-sepolno.pl/315,strategia-rozwoju>.

Wskaźnik jakości Rolniczej Przestrzeni Produkcyjnej (WjRPP), uznawany za najbardziej wiarygodny, syntetyczny miernik uwarunkowań rozwoju rolnictwa, jest w każdej z gmin powiatu niższy, niż przeciętnie w województwie (przeciętnie wynosi nieco ponad 70 pkt). Najlepsze warunki notuje gmina Sośno, następnie gmina Kamień, Sępólno i Więcbork. Wartość wskaźnika dla 2 najsłabszych gmin jest niemal identyczna. Różnice w wartości wskaźnika w powiecie przekraczają 10% (**tab. 6, rys. 19**).

Tab. 6. Wskaźnik jakości Rolniczej Przestrzeni Produkcyjnej w gminach powiatu sępoleńskiego

gmina	wskaźnik jakości i przydatności użytków rolnych	wskaźnik agroklimatu	wskaźnik rzeźby terenu	wskaźnik warunków wodnych	Wskaźnik jakości Rolniczej Przestrzeni Produkcyjnej
Kamień Krajeński	48,6	9,2	3,7	2,7	64,2
Sępólno Krajeńskie	45,2	9,4	3,8	2,5	60,9
Więcbork	44,2	9,8	3,7	2,4	60,1
Sośno	51,0	9,6	3,6	3,0	67,2

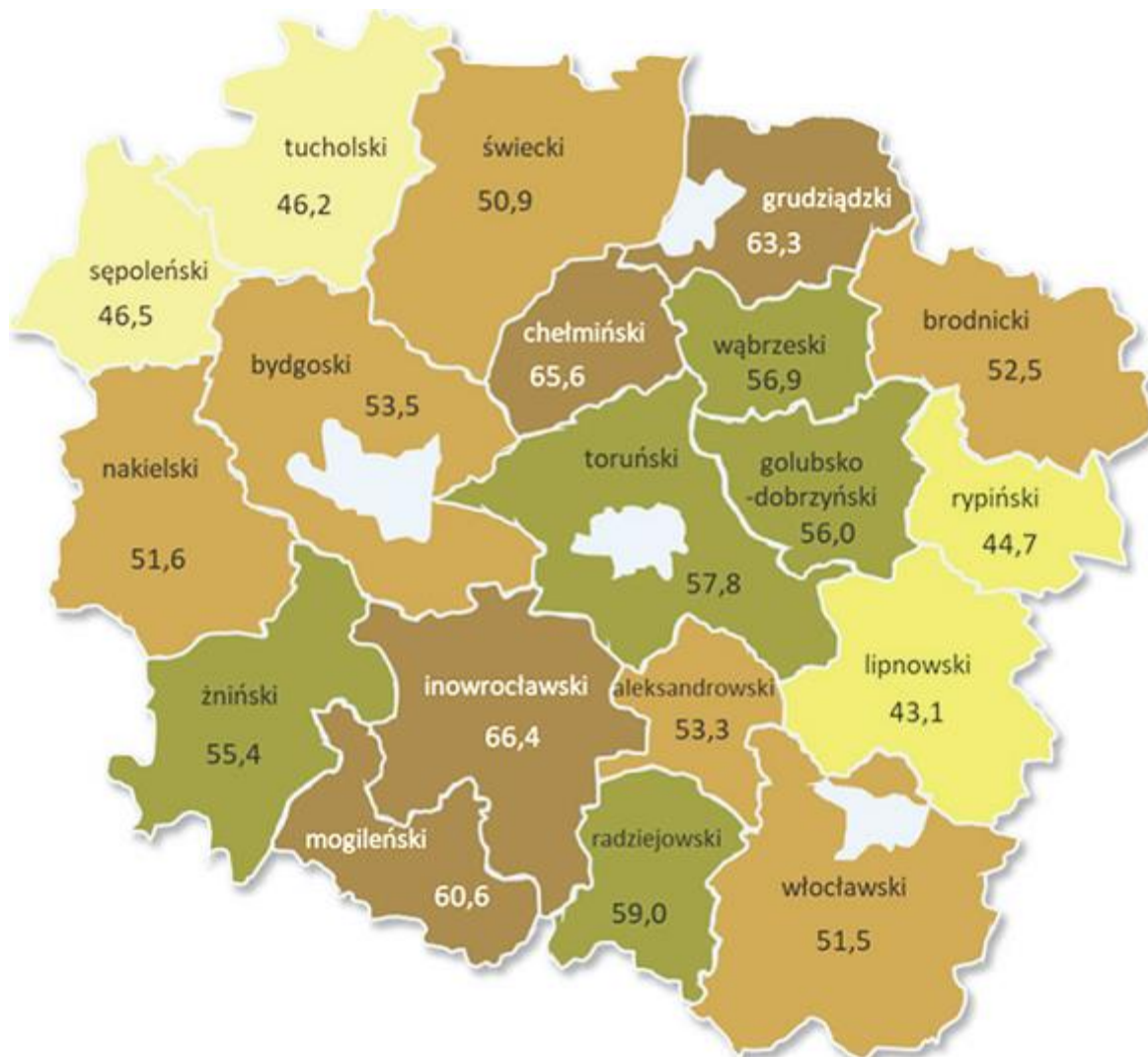
Źródło: Aktualizacja Strategii rozwoju powiatu sępoleńskiego. Diagnoza stanu rozwoju powiatu.
<https://www.bip.powiat-sepolno.pl/315,strategia-rozwoju>.

Klasyfikacja gleb według kompleksów rolniczej przydatności wskazuje, iż najpowszechniej występujące kompleksy to żytńi słaby (kompleks 6) i żytńi dobry (kompleks 5), które zdecydowanie dominują, pokrywając kilkadziesiąt procent ogólnej powierzchni powiatu. Kompleksy te są najrozleglejsze także w każdej z gmin. We wschodniej części powiatu dosyć częsty jest także kompleks 4-żytni bardzo dobry, którego duże powierzchnie notowane są zwłaszcza w północnej części gminy Sośno (okolice Wielowicza, Wielowiczka, Sośna, Toninka, Dziedna), większe również we wschodniej części gminy Kamień (zwłaszcza okolice Dąbrówki), a „wyspowo”

występuje także w gminach Sępólno (głównie okolice Skarpy - Teklanowa) i Więcbork (gł. okolice Lubczy), gdzie jednak stanowi bardzo niewielki udział w całości gleb.

Najlepsze kompleksy - 2-pszenny dobry oraz 3-pszenny wadliwy występują na terenie powiatu sporadycznie, a zdecydowana większość ich ogólnej powierzchni leży w gminie Sośno, zwłaszcza w okolicach wsi Rogalin.

Znaczne powierzchnie gruntów, praktycznie w każdej z gmin, zaliczone zostały do 2 klasy użytków zielonych. Są one bardzo rozproszone, a największy zwarty obszar spotyka się w dolinie Kamionki, w okolicach Małej Cerkwicy, Zalesia i Wałdowa. Mniejsze powierzchnie zajmują użytki zielone klasy 3.



Rys. 19. Wskaźniki jakości i przydatności rolniczej gleb w powiatach ziemskich województwa kujawsko-pomorskiego **Źródło:** *Diagnoza sytuacji społeczno-gospodarczej rolnictwa, obszarów wiejskich i przetwórstwa województwa kujawsko-pomorskiego.* KPODR, Minikowo-Bydgoszcz 2017-2019.